

Geni.com palvelu & Kokemäen Setälät ry:n sukuhaarat

13.3.2026

Risto Setälä

Geni.com palvelun käyttö sukututkimuksessa

Alkuperäiset tietolähteet

1600-luku

Henkikirjat
Kirkonkirjat
Tuomiokirjat
Perukirjat

1800-1900 – luku

Matriikkelit
Lähipiiri
Media

Digitaaliset palvelut

Hiski.
Sukuhaku.
Genealogia.fi

Katiha.
kansallisarkisto.fi
Digihakemisto.net

Sukuhistoria.fi
Hautahaku.fi

HS.fi/aikakone

Geni.com käyttäjät

Kuraattorit
Pro-käyttäjät
Peruskäyttö

Geni.com projektit

Suomi-Karjala
Satakunta
Kokemäki

...

Geni.com käyttö

Yhteisen sukupuun rakentaminen

Profiilien muokkaus ja yhdistäminen

Lähteiden liittäminen

Projektien hallinta

Geni.com tulosteet

Henkilön profiili –
elämäntiedot,
lähteet,
sukulaisuudet

Sukupuut –
esivanhemmat,
jälkeläiset, vaakapuu,
pystypuu

Kartat – syntymä-,
kuolin- ja
asuinpaikkojen
visualisointi

Sukututkimus / Geni.com –palvelun esittely

Lähdeaineistoa aikakausittain

1910-2021

- Kotitiedot, virkatodistukset, haastattelut, sanomalehtiarkistot

1634-1900

- Kirkonkirjat, ja niitä aiemmin (n. 1600-l. lopusta) henkikirjat
- Tuomiokirjat ja sotilasasiakirjat
- Ison vihan aikana 1710-1720-luvuilla paljon aukkoja

1540-1634

- Asiakirjoja huomattavasti vähemmän
- Voudintilit (maakirjat ja kymmenysluettelot)

Ev.lut. aineistojen kieli: seurakunnasta ja ajankohdasta riippuen (vanha) ruotsi, latina tai suomi, jossain tapauksissa myös saksa

Pohjoisen keskiaika (n. 1100-1525)

- Keskiajan sukututkimusaineisto, josta on selvennettyjä kokoelmia

Alkuperäistä lähdeaineistoa löytyy kattavasti digitoituna eri palveluista:

- Kansallisarkisto
 - digihakemisto.net
- Suomen Sukuhistoriallinen yhdistys
 - Sukuhistoria.fi
- Suomen Sukututkimusseuran hakupalvelut – genealogia.fi
 - Sukuhaku, hiski

- Lähdeaineiston avulla Geni.com palveluun rakentunut suomalaisten esivanhemmista hyvin kattava tietopankki
- Palvelu toimii projekteittain, aktiivikäyttäjiä on satoja

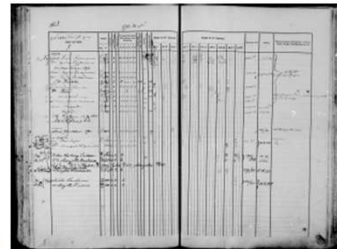
Sukututkimus / Geni.com –palvelun esittely

Sukututkimuksen peruslähdemateriaalia

- Ole lähdekriittinen, perusta tutkimus lähdetietoihin. Pyrkimys on mahdollisimman alkuperäisiin lähteisiin.
- Toissijaisia lähteitä: virkatodistukset, sukukirjat, Katiha, HisKi, sähköiset sukupuut. Sähköisissä sukupuissa on nykyään paljon linkkejä alkuperäislähteisiin.
- Kirkonarkistot seurakuntaakohtaisesti:
 - **Historia- eli metrikkakirjat:** syntyneiden ja kastettujen, kuulutettujen ja vihittyjen ja kuolleiden ja haudattujen luettelot
 - **Rippikirjat ja pääkirjat:** koosteet perheittäin, tiloittain tai yhteiskunnallisen statuksen mukaan
 - **Lastenkirja:** alle rippikouluikäiset lapset
- Valtiollinen kirjanpito
 - **Henkikirjat:** erityisesti 1600- ja 1700-luvut
- Eri lähdeaineistot täydentävät toisiaan. Joskus on myös tilanne, että esim. seurakunnan kirkonkirjoja on palanut kirkon tai pappilan palossa.

Tarkemmin
asiakirjoista:

[Päivi Happonen:
Sukututkimuksen
asiakirjaopas](#)



Alkuperäistä lähdeaineistoa löytyy kattavasti digitoituna eri palveluista:


- Kansallisarkisto
 - digihakemisto.net
- Suomen Sukuhistoriallinen yhdistys
 - Sukuhistoria.fi
- Suomen Sukututkimusseuran hakupalvelut
 - Sukuhaku, hiski
- Lähdeaineiston avulla Geni.com palveluun rakentunut suomalaisten esivanhemmista hyvin kattava tietopankki
- Palvelu toimii projekteittain, aktiivikäyttäjiä on satoja

Geni.com - henkilöprofiili

Geni Aloitussivu Sukupuu Suku Sukututkimus

Etsi henkilöitä 3060 Risto Setälä Geni Pro

Aina Sofia Otontytär Aalto-Setälä, Aalto + Seuraa Toiminnot



Aina Sofia Otontytär Aalto-Setälä, Aalto (Mäki-Setälä)
englanti: Aina Sofia Ottosdotter Aalto-Setälä e. Aalto (Mäki-Setälä)

Sukupuoli: Nainen
Syntynyt: 13. tammikuuta 1866
Kokemäki, Finland (Suomi)
Kuollut: 24. joulukuuta 1957 (91)
Kokemäki, Finland (Suomi)

Lähisukulaiset:
Vanhemmat: Otto Juhonpoika Mäki-Setälä ja Sofia Jaakontytär Mäki-Setälä
Puolisot: Josef Gustafsson Aalto-Setälä, Aalto
Lapset: Juuso Emil Josefsson Aalto-Setälä; Toivo Armas Josefsson Aalto-Setälä; Eino Ilmari Josefsson Aalto-Setälä; Paavo Arvi Josefsson Aalto-Setälä ja Esko Yrjö Aalto-Setälä
Sisarukset: Edvard Optatus Otonpoika Setälä; August Leonhard Ottosson Mäki-Setälä; August Erhard Ottosson Mäki-Setälä; Emil Nestor Setälä (Mäki-Setälä) ja Otto Heribert Otonpoika Setälä
Puolisisarukset: Johan Fredrik Ottosson Setänen; Maria Lovisa Ottosdotter Mäki-Setälä; Kaarle Otto Otonpoika Kylä-Köönikkä ja Frans Adolf Ottosson Setänen

DNA-tiedot: mt H1a8a tietoja
Lisännyt: Lasse Söderström 25. lokakuuta 2011
Ylläpitäjä: Lasse Söderström ja Pirjo Helena Sundin (Aalto-Setälä)

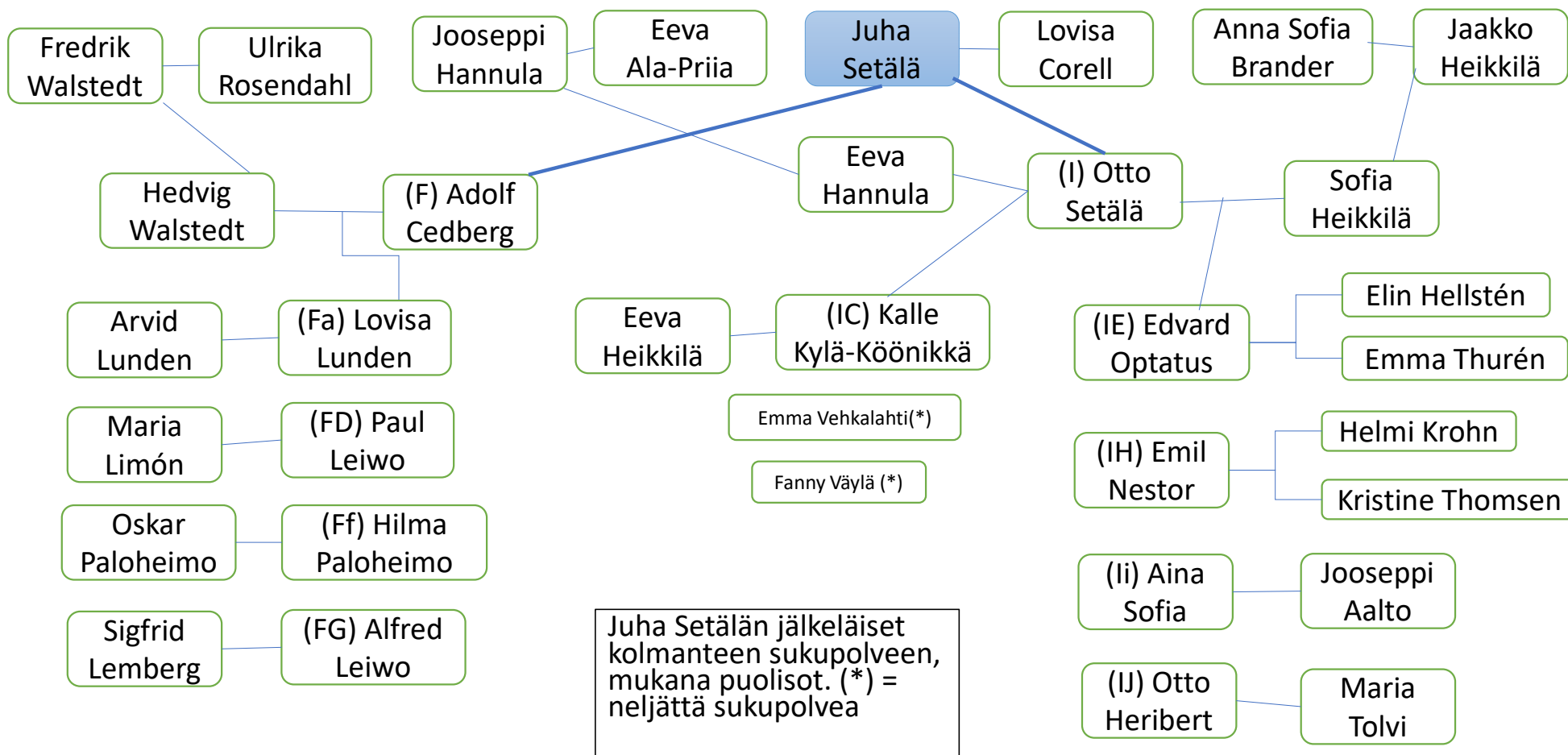
34 Osumat
0 0 34
Tutki tätä henkilöä

Ota yhteyttä profiilin ylläpitäjiin
Näytä sukupuu
Muuta profiilin tietoja

+ Seuraa Toiminnot

- Lähetä muistolahja
- Ylläpitäjävalinnat
- Tuo GEDCOM-tiedosto
- Raportti esivanhemmista
- Raportti jälkeläisistä
- Yhdistä tämä profiili
- Näytä lähellä olevat yhdistämisiongelmat
- Näytä lähellä olevat epäjohtonmukaisuudet
- Näytä valikoidut sukulaiset
- Lisää projektiin
- Ilmoita Genin ylläpidolle

Kokemäen Setälät ry:n sukuhaarat



Alexander Stubb - esivanhempia

Arto Hautala

Varsin monipuolinen tasavallan presidentti - Alexander Stubbin juuret

- Presidentin sukujuurten selvittäminen on perinteinen osa Suomen Sukututkimusseuran toimintaa. Tehtävän suorittaminen on kuitenkin muuttunut internetin myötä, ja se on osittain korvannut perinteiset selvitysmenetelmät ja julkaisualustat. Tällä hetkellä sukututkimuksessa *Geni*-sivustolla on lähes monopoliasema. Yksi katsotuimmista sukupuista on ollut Alexander Stubbin, Suomen 13. presidentin, sukukaavio. *Geni*¹ on israelilainen yritys, jonka talkoolaiset ympäri maailmaa kokoavat yhteistä sukupuuta. Maailmanlaajuisesti henkilöitä on tallennettu lähes 200 miljoonaa ja Suomen mittakaavassa miljoonia. Sivusto on laajenemassa DNA-tutkimuksen puolelle, ja välillä on väläytely maksumuuria. Sivuston suhteen ei kannata olla liian sinisilmäinen, vaan sitä on tarkasteltava kriittisesti.

Huom: "MP" = master profile
(lukittu ylläpidon toimesta)



Cai-Göran Alexander Stubb MP

Sukupuoli:	Mies
Nykyinen sijainti:	Helsinki, Finland (Suomi)
Syntynyt:	01. huhtikuuta 1968 Helsinki, Finland (Suomi)
Lähisukulaiset:	Vanhemmat: Göran Stubb ja Christel Riitta Marianne Stubb Puoliset: Suzanne Elisabeth Innes-Stubb Lapset: <yksityinen> (Stubb) ja <yksityinen> Stubb Sisarukset: Nicolas Carl Christian Stubb
Lisännyt:	Kaarina Korpela 14. huhtikuuta 2012
Ylläpitäjä:	Markus Åberg ja 8 muuta
Kuraattori:	Lasse Söderström

Lähde: <https://journal.fi/ssvk/article/view/164246>

SSSVK: <https://journal.fi/ssvk/issue/view/12462>

Alexander Stubbin juuret / äidin suku

Apteekareita, tutkijoita ja tanskalainen valokuvaaja - äidin sukua penkomassa

Setälän suku juontaa juurensa Kokemäen Sonnilan kylästä, jossa isänpuoleinen suku on asunut jo keskiajalla. Suora isälinja kulkeutuu Isoperen taloon.¹⁸ Suku on talonpoikaisvaltainen, kunnes 1800-luvun alussa Juho Heikinpoika Setälä avioituu Kauttuan ruukista tulleen vasaraseppäsuvun tyttären, Loviisa Erkintytär Corellin kanssa. Perheessä koulutettiin Aadolf papiksi, ja hänestä tuli Kokemäen kirkkoherra. Stubbin suku jatkuu nuoremman pojan kautta: Otto menee toiseen avioon harjavaltalaisen talollisen tyttären, Sofia Jaakontytär Heikkilän, kanssa. Sofia oli tomera lastenkasvattaja. Mieensä kuoltua 44-vuotiaana Sofia hankki 22 vuotta nuoremman isännän taloon. Vanhin poika opiskeli papiksi ja toimi kirkkoherrana Harjavallassa ja Kokemäellä.¹⁹ Toisesta pojasta tuli suomen kielen tutkija ja kokoomuslainen ulkoasiainministeri E. N. Setälä. Tytär Aino toi taloon vävyn Juuso Aallon, sukunimi yhdistettiin Aalto-Setäläksi. Tästä haarasta tuleva kokoomuksen kansanedustaja Pauli Aalto-Setälä on Citte Stubbin pikkuserkku.

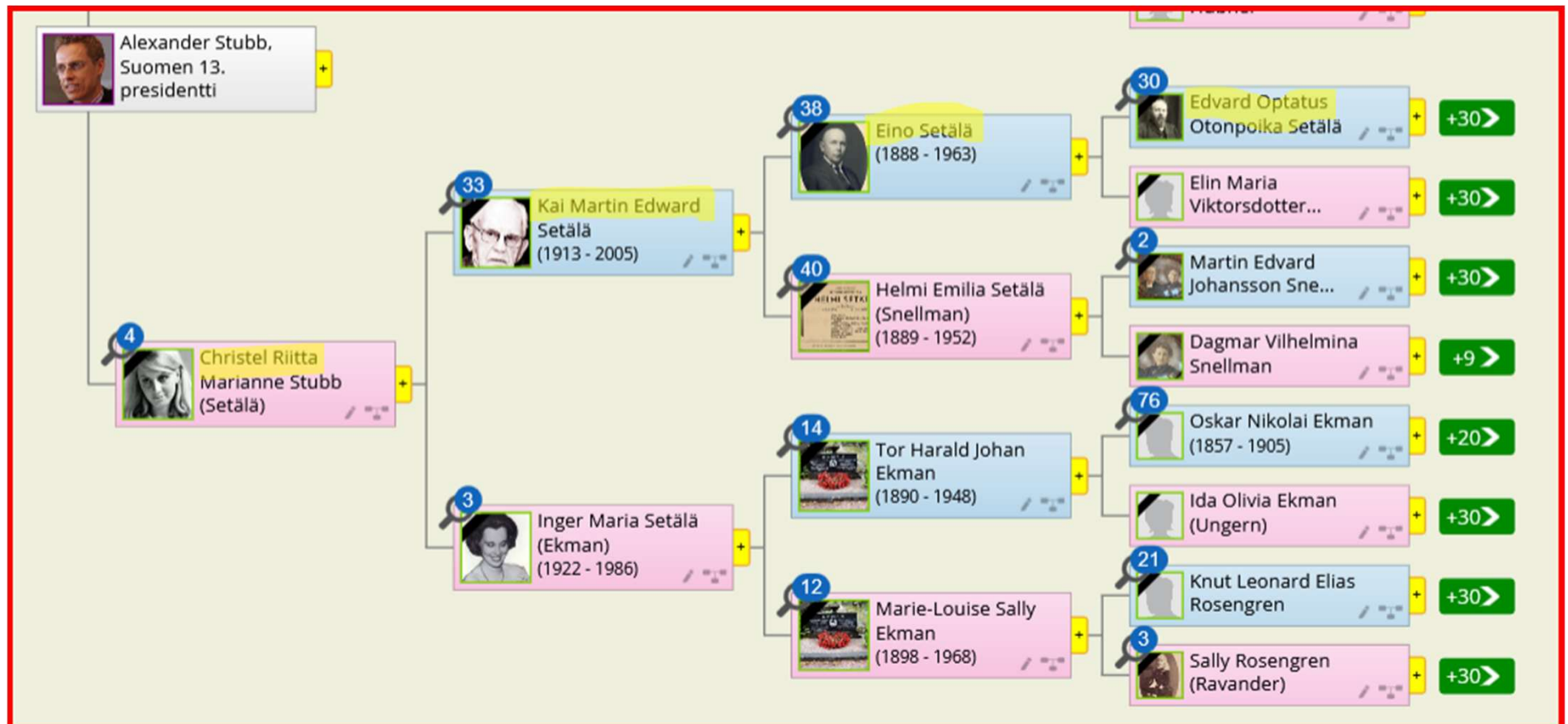
Sofian into koulutukseen saattoi tulla hänen äidinisältään, Gabriel Branderilta, joka kävi viisi vuotta Porin triviaalikoulua.²⁰ Branderit ovat alkuaan Saksasta, ja puolisoiden sukulinjoja voidaan seurata myös Skotlantiin (Udny of Tillery) ja Ruotsiin. Kokemäen kirkkoherran Edvard Setälän puolison Elin Maria Hellsténin isä on talollinen Kalannista ja äiti hienoseppien, kaivosmiesten ja talollisten sukua Taalainmaalta.

Citte Stubbin isän isästä Eino Setälästä tuli apteekkari, joka avasi liikkeen Lieksaan.²¹ Hän avioitui Snellmanin sukuun, Kuolemajärven kirkkoherra Martin Snellmanin tyttären Helmin kanssa. Martinin vaimo Dagmar Mortensen oli tanskalaisen valokuvaajan ja kellarimestarin Schack Mortensenin ja ravintoloitsija Maria Henrika Bergströmin tytär. Schack oli luultavasti kihlattunsa ravintolassa tarjoilijana,²² – kihlattunsa, sillä hän ei ollut saanut vielä eroa Tanskassa. Schackin jäämistöstä löytyi revolveri²³, jolla hän ilmeisesti päätti päivänsä.

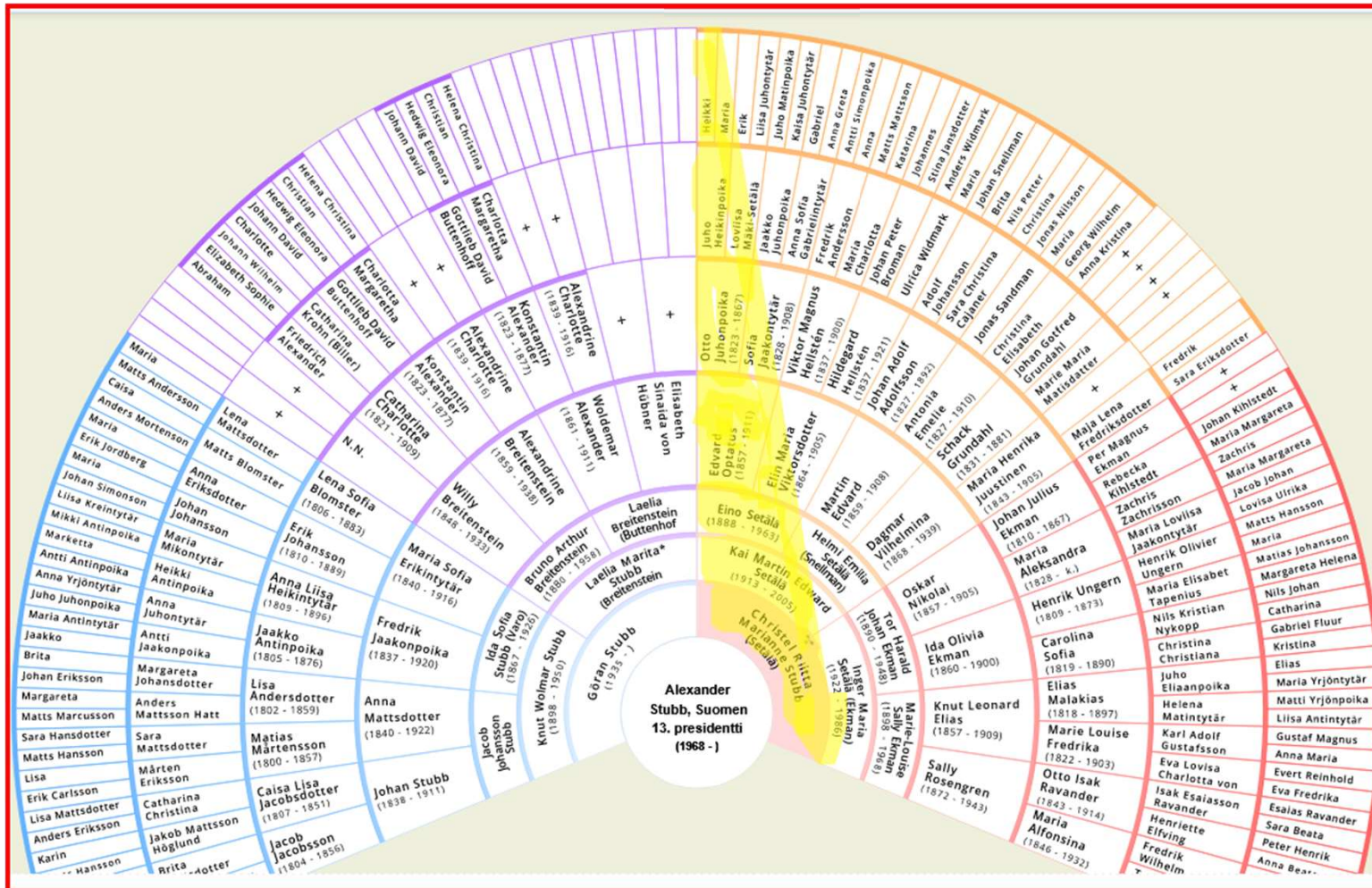
Einon ja Helmin vanhin poika oli Kai Martin Edvard Setälä, joka sai äidinisältään toisen nimen ja kolmannen isänisältään. Kaista tuli arvostettu syöpätutkija ja patologian anatomian professori.²⁴ Hän avioitui Inger Ekmanin kanssa. Ingerin isä, odontologian tohtori Tor Ekman, oli Kain isän tavoin innokas suojeluskuntalainen. Torin intohimona oli lasten hammashoito, ja tässä roolissa hän luennoi, puhui radiossa ja kirjoitteli lehtiin. Hän perusti Helsinkiin kouluhammasklinikan, jota johti vuosina 1928–1948. Hän teki myös opintomatkoja Pohjoismaihin ja Saksaan.²⁵

Tor Ekmanin vaimo Sally Marie-Louise Rosengren kasvoi rehtorin perheessä. Hänen insinööri-isänsä työskenteli Oulun teollisuuskoulussa,²⁶ ja äitinsä Sally Ravander oli Ilmajoen Lahdenkylän Rahnaston ratsutilan sitä haaraa, joka koulutti poikansa papiksi 1700-luvun alussa. Sallyn esi-isien kautta löytyy polku Ruotsiin, jonka kautta esimerkiksi viime Amerikan vaalien varapresidenttiehdokas Tim Walz on yhteistä sukua (XI-Vs5p). Walz on neljäsosaltaan ruotsalaista sukua. Suomalaisia esi-isiä löytyy 1400-luvun alussa Maskun Djäkneistä, joihin myös Stubb yhdistyy.

Alexander Stubb – esivanhempia äidin puolelta

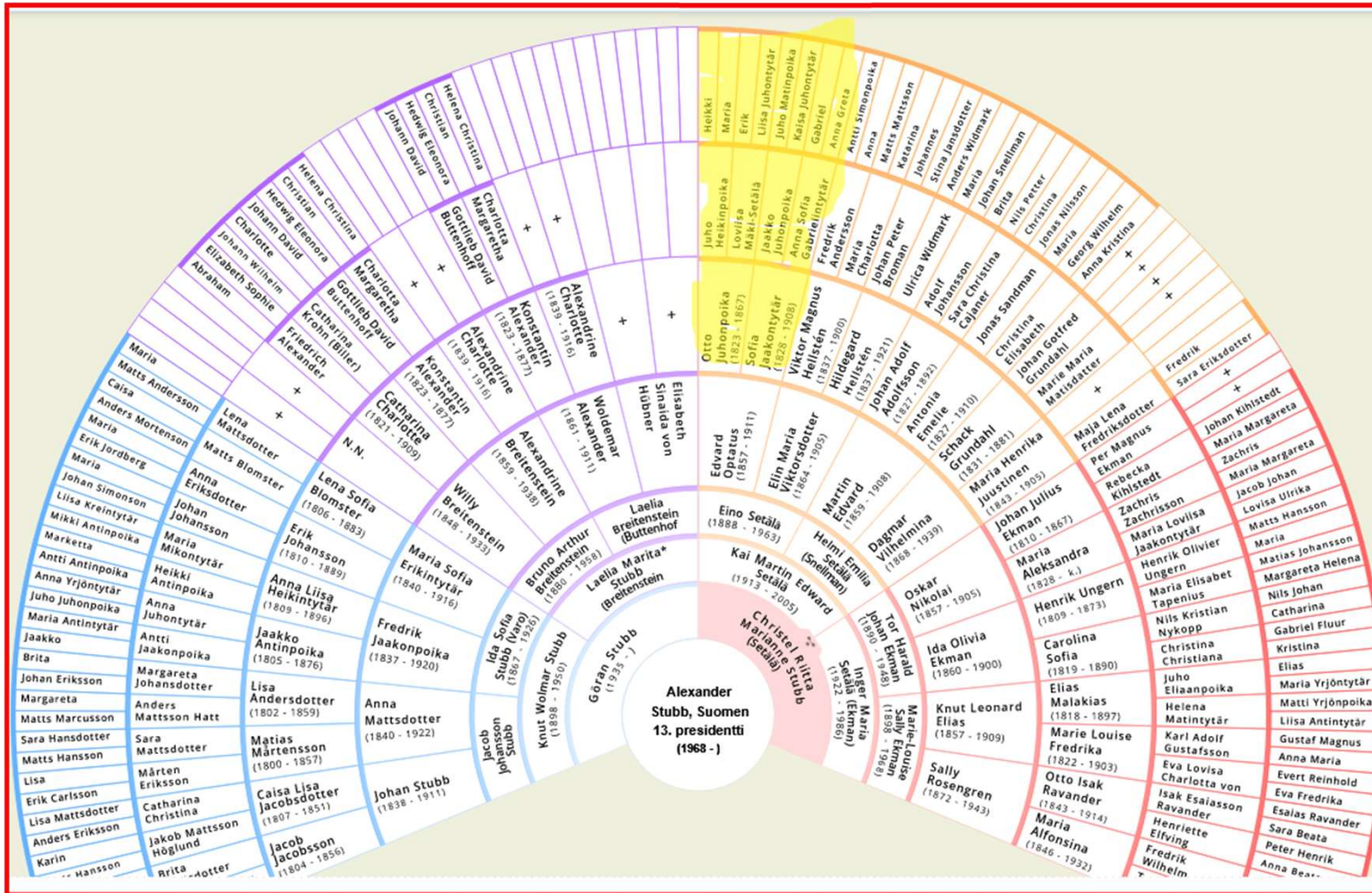


Alexander Stubb – sukupuu / Geni.com



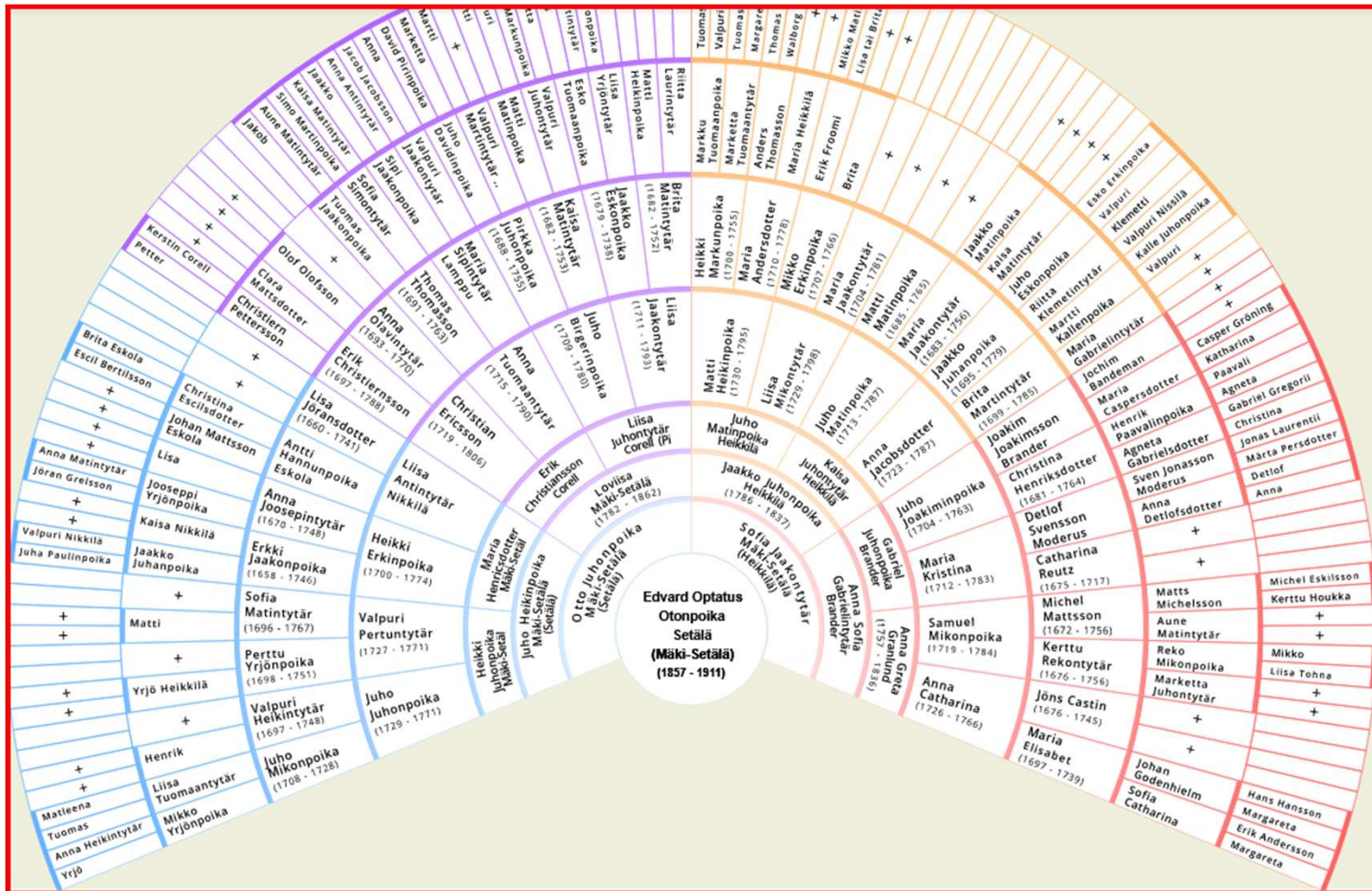
- Alexin äiti Christel vaalenapunaisella
- Isoisä Kai Martin
- Isoisän isä Eino Setälä
- Edvard Optatus
- Otto Setälä
- Juha Setälä
- viimeisenä KS:n isälinjalla näkyy Heikki Setälä
- Hyvin kattavat tiedot esivanhemmista
- Aiempia sukupolvia löytyy valitsemalla uusi lähtöhenkilö, esim. Juha Setälä

Stubbin profiili / E.N. Setälän esivanhempia



- Samassa kuvassa näkyy Edvard Optatus Setälän vanhemmat Otto Setälä + Sofia Heikkilä
- .. sekä kaikki isovanhemmat Jaakko Heikkilä + Anna sekä Juha Setälä ja Loviisa Corell
- Siis samat henkilöt kuin E.N. Setälän esivanhempia teoksessa

E.N. Setälän esivanhempia / Geni.com



- E.N. Setälän / sisarusrten esivanhemmat seitsemän sukupolvea taaksepäin
- Vanhimpana Yrjö Markuksenpoika Isopere 1610-1657

Yrjö Markuksenpoika Isopere 🌐
 englant: Jöran Marcusson Isopere, ruotsi: Jöran Marcusson Isopere

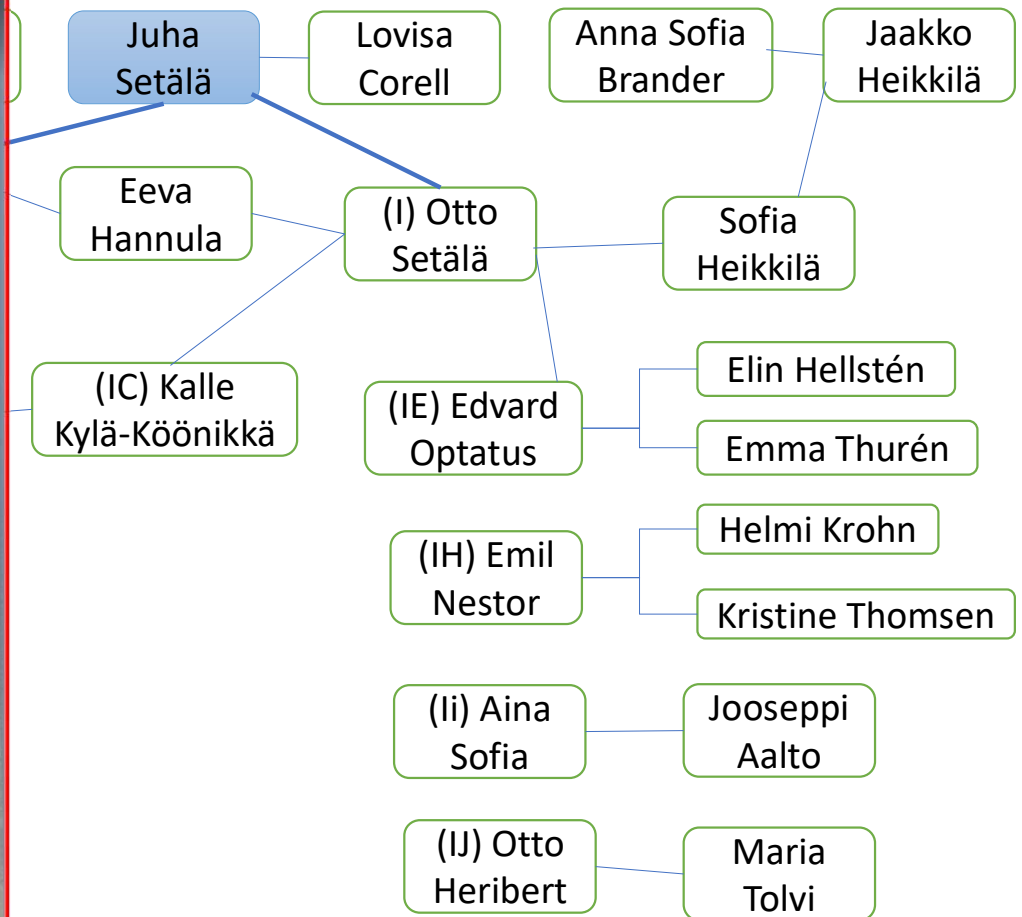
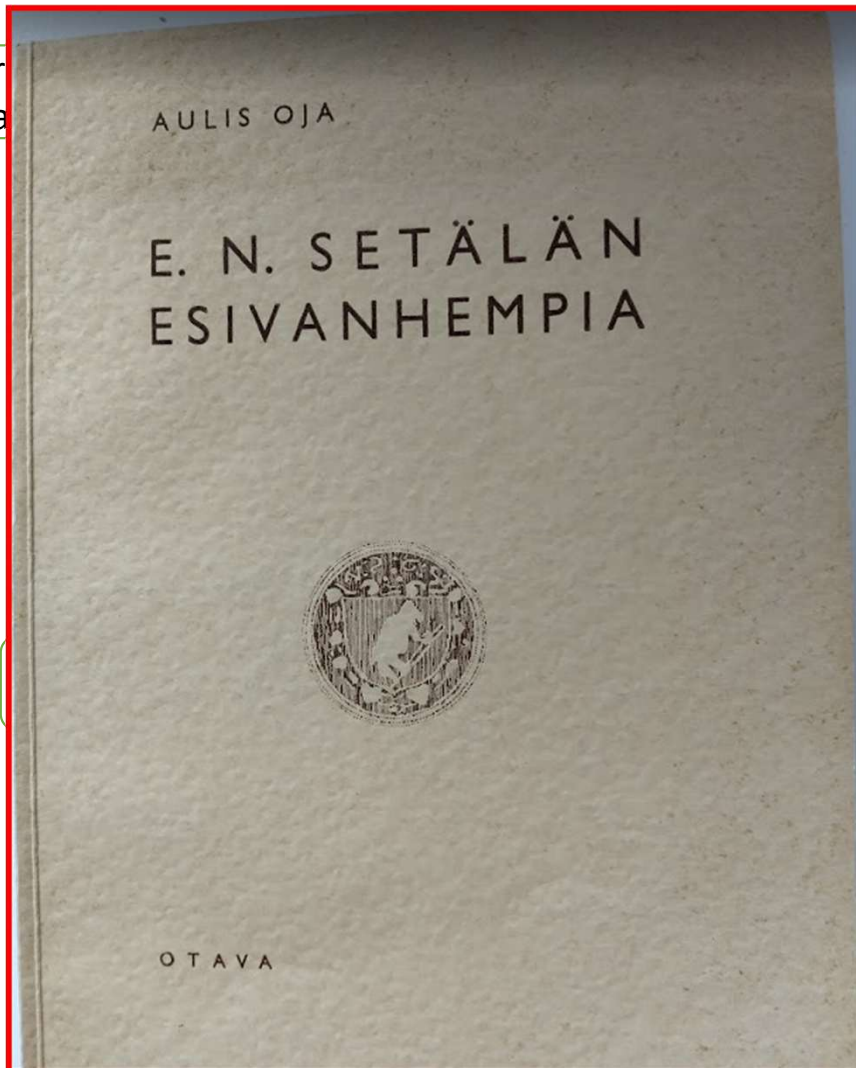
Sukupuoli: Mies
 Syntynyt: 1610
 Sonnila, Kokemäki, Finland (Suomi)

Kuollut: 1657 (46-47)
 Sonnila, Kokemäki, Finland (Suomi)

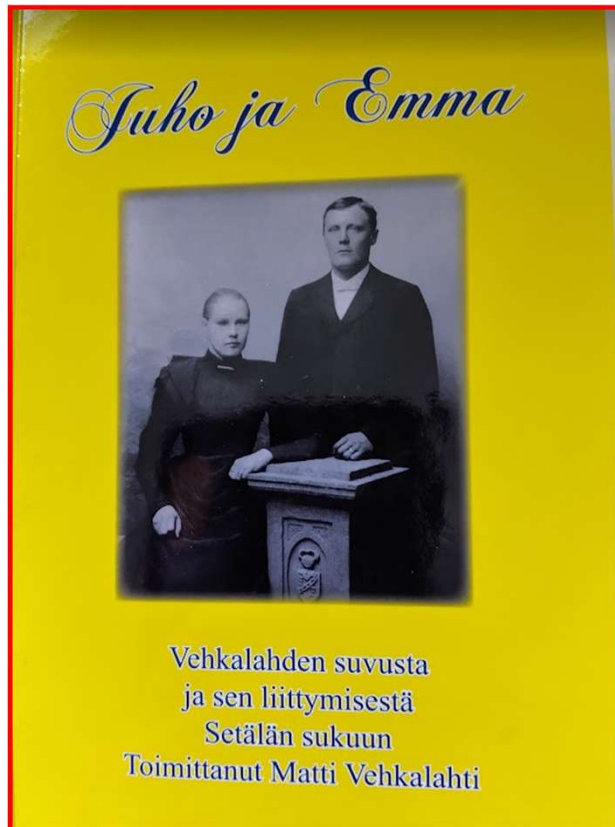
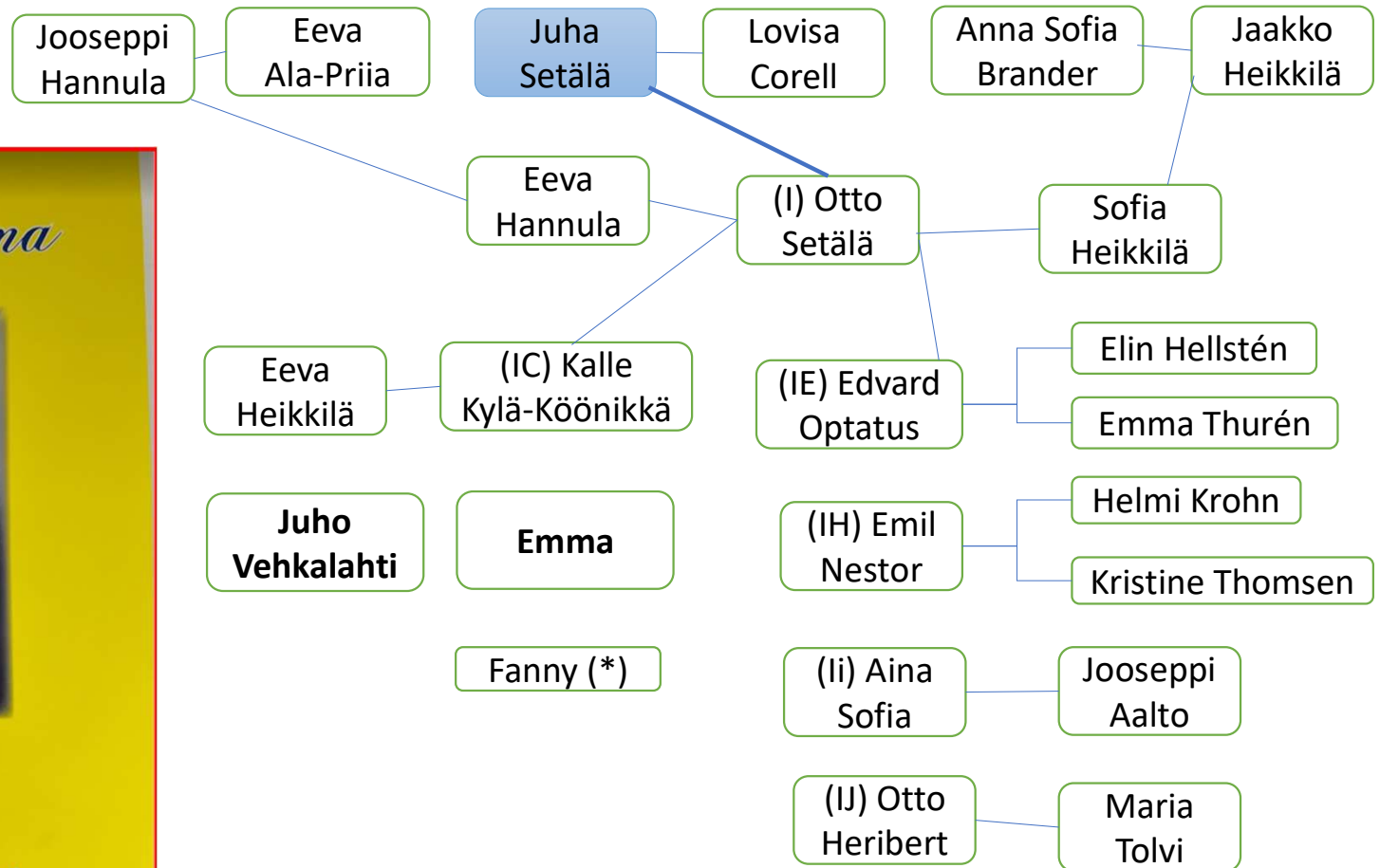
Lähisukulaiset: Vanhemmat: [Marcus Johansson Isopere](#) ja [Kaisa Matintytär](#)
 Puoliso: [Anna Heikintytär Setälä](#)
 Lapset: [Markku Yrjönpoika Mustala](#); [Mikko Yrjönpoika Setälä](#); [Simon Georgii Sonnerus](#); [Heikki Yrjönpoika Isopere](#) ja [Agneta Yrjöntytär Isopere](#)

DNA-tiedot: [I-FTH20520](#) tietoja
 Lisännyt: [Jarmo Ensio Helin](#) 12. maaliskuuta 2009
 Ylläpitäjä: [Emmi Emilia Turpeinen](#) ja 5 muuta

Kokemäen Setälät ry:n sukuhaarat



Kokemäen Setälät ry:n sukuhaarat – Kylä-Köönikkä



Adolf Cedberg



Adolf Johansson Cedberg (Setälä)

ruotsi: Adolph Johansson Sedberg

Sukupuoli: Mies
Syntynyt: 04. kesäkuuta 1817
Sonnila, Kokemäki, Finland (Suomi)
Kuollut: 14. helmikuuta 1895 (77)
Punkalaidun, Finland (Suomi)
Lähisukulaiset: Vanhemmat: [Juho Heikinpoika Mäki-Setälä](#) ja [Loviisa Mäki-Setälä](#)
Puolisot: [Hedvig Charlotta Cedberg \(Waldstedt\)](#) ja [Selma Sofia Fredriksdotter Cedberg](#)
Lapset: [Loviisa Elvina Adolfsdotter Lundén](#); [Johan Fredrik Adolfsso Cedberg](#); [Johan Adolf Leivo \(Cedberg\)](#); [Paul Otto Adolfsso Leivo](#); [Selma Adolfsdotter Cedberg](#) ja 2 muuta
Sisarukset: [poika Setälä](#); [Johan Henric Johansson Kylä-Köönikkä e. Mäki-Setälä](#); [Maria Lovisa Johansdotter Setälä](#); [Fredrik Johansson Setälä](#); [Maria Lovisa Johansdotter Setälä](#) ja 4 muuta

DNA-tiedot: [Y I-FTH20520](#) [mt H](#) [mt H1a1](#) [tietoja](#)

Lisännyt: [Emmi Emilia Turpeinen](#) 10. tammikuuta 2011

Ylläpitäjä: [Emmi Emilia Turpeinen](#), [Teppo Erik Tammisto](#) ja [Ilpo Antero Aarni](#)

Tietoa

[muokkaa](#) |

<http://hiski.genealogia.fi/hiski/7q9x94?fi+0217+kastetut+5794>
<http://www.helsinki.fi/ylioppilasmatrikkeli/henkilo.php?id=15849>
<http://www.kokemaensetalat.fi/historiaa.htm>

Turun tuomiokapituli asiakirjoja 1825-1856 (AP_HARJAVALTA E VI:75a) ; SSHY <http://www.sukuhistoria.fi/sshy/sivut/jasenille/paikat.php?bid=3566...> / Viitattu 06.08.2025

Rymättylän seurakunnan arkisto - Vihittyjen luettelo 1795-1866 (I Eb:1), jakso 42: 1846; Kansallisarkisto: <http://digi.narc.fi/digi/view.ka?kuid=5351033> / Viitattu 24.3.2020

Adolf Cedberg, Ikaalisten pitäjänapulainen (1853-65), asui 1856-65 Jämijärvellä Jämijärvi - rippikirja, 1855-1861 (JK639 I Aa:1) > 76: sivu 74: Pappila; SSHY: <https://www.sukuhistoria.fi/sshy/sivut/jasenille/paikat.php?bid=163...> / Viitattu 24.3.2020

Jämijärvi - rippikirja, 1862-1868 (MKO8-15) > 101: sivu 101: Peijari, Pappila; SSHY: <https://www.sukuhistoria.fi/sshy/sivut/jasenille/paikat.php?bid=505...> / Viitattu 24.3.2020

muutti Jämijärveltä 1.5.1865 n:o 2
Jämijärvi - muuttaneet, 1855-1890 (JK640) > 21: sivu 37: 1865; SSHY: <https://www.sukuhistoria.fi/sshy/sivut/jasenille/paikat.php?bid=164...> / Viitattu 24.3.2020

1865 n:o 10
Orivesi - muuttaneet, 1858-1884 (TK155_SIS) > 16: sivu 22: 1865; SSHY: <https://www.sukuhistoria.fi/sshy/sivut/jasenille/paikat.php?bid=936...> / Viitattu 24.3.2020

Orivesi - rippikirja, 1860-1869 (MKO1-21) > 187: sivu 189: Orihvesi Orivesi, Seppälä; SSHY: <https://www.sukuhistoria.fi/sshy/sivut/jasenille/paikat.php?bid=107...> / Viitattu 24.3.2020

Orivesi - rippikirja, 1870-1879 (MKO22-45) > 344: sivu 354: Orihvesi Orivesi, Seppälä; SSHY: <https://www.sukuhistoria.fi/sshy/sivut/jasenille/paikat.php?bid=107...> / Viitattu 24.3.2020

Adolf Cedberg (F) - jatkuu..

muutti Orivedeltä 26.4.1870 n:o 20

Orivesi - muuttaneet, 1854-1884 (TK155_ULOS) > 35: sivu 228;
SSHY: <https://www.sukuhistoria.fi/sshy/sivut/jasenille/paikat.php?bid=936...> / Viitattu 24.3.2020

29.4.1870 n:o 18

Pälkäne - muuttaneet, 1825-1872 (TK45 I Ba:1) > 135: sivu 253: 1870;
SSHY: <https://www.sukuhistoria.fi/sshy/sivut/jasenille/paikat.php?bid=144...> / Viitattu 24.3.2020

Pälkäne - rippikirja, 1866-1872 (MKO11-20 I Aa:23) > 68: sivu 385: Tommola, Tommola Kapellansbohl;
SSHY: <https://www.sukuhistoria.fi/sshy/sivut/jasenille/paikat.php?bid=176...> / Viitattu 24.3.2020

Asuvat avioiduttuaan Rymättylän pappilassa:

Rymättylä > rippikirja, 1845-1852 > 330: s. 357 (-)

<http://www.sukuhistoria.fi/sshy/sivut/jasenille/paikat.php?bid=2101...>

17.5.1847 muuttavat Rymättylästä Lietoon.

<http://www.sukuhistoria.fi/sshy/sivut/jasenille/paikat.php?bid=1713...>

Liedossa kappalaisen sijaisena:

Lieto > rippikirja, 1845-1851 > 362: Tillägg Kapellans... s. 359 (Lovisa)

<http://www.sukuhistoria.fi/sshy/sivut/jasenille/paikat.php?bid=1595...>

muuttavat 1850 Liedosta Karkkuun:

<http://www.sukuhistoria.fi/sshy/sivut/jasenille/paikat.php?bid=1713...>

<http://www.sukuhistoria.fi/sshy/sivut/jasenille/paikat.php?bid=1780...>

Asuvat Haapaniemen rusthollissa pitäjänapulaisena:

Karkku > rippikirja, 1845-1851 > 16: Haapaniemi s. 12 (Lovisa, Johan F.)

<http://www.sukuhistoria.fi/sshy/sivut/jasenille/paikat.php?bid=1987...>

muuttavat Pitkänkaron kylään luultavasti lähemmäs pappilaa:

Karkku > rippikirja, 1852-1858 > 280: Pitkänkaro s. 277 (Lovisa, Johan F., Johan A.)

<http://www.sukuhistoria.fi/sshy/sivut/jasenille/paikat.php?bid=1987...>

muuttavat v. 1853 Karkusta Ikaalisiin.

Asuvat pitäjänapulaisena Ikaalisissa:

Ikaalinen > rippikirja, 1852-1858 > 133: Ikaalinen; nikkari Ahlstén ja pitäjänapulainen Cedberg s. 67 (Lovisa, Johan A., Paul)

<http://www.sukuhistoria.fi/sshy/sivut/jasenille/paikat.php?bid=219&...>

muuttavat v. 1856 Ikaalisista Jämijärvelle.

Ovat pitäjänapulaisena Jämijärvellä:

Jämijärvi > rippikirja, 1855-1861 > 76: Pappila s. 74 (Lovisa, Johan A., Paul, Selma, Hilma)

<http://www.sukuhistoria.fi/sshy/sivut/jasenille/paikat.php?bid=1639...>

Jämijärvi > rippikirja, 1862-1868 > 101: Peijari, Pappila s. 101 (Lovisa, Johan A., Paul, Hilma, Alfred)

<http://www.sukuhistoria.fi/sshy/sivut/jasenille/paikat.php?bid=5051...>

muuttavat v. 1865 Jämijärveltä Orivedelle.

Kappalaisena Orivedellä:

Orivesi > rippikirja, 1860-1869 > 187: Orihvesi Orivesi, Seppälä s. 189 (Lovisa, Johan A., Paul, Hilma, Alfred)

<http://www.sukuhistoria.fi/sshy/sivut/jasenille/paikat.php?bid=1074...>

Orivesi > rippikirja, 1870-1879 > 344: Orihvesi Orivesi, Seppälä s. 354 (Lovisa, Johan A., Paul, Hilma, Alfred)

<http://www.sukuhistoria.fi/sshy/sivut/jasenille/paikat.php?bid=1075...>

muuttavat v. 1870 Orivedeltä Pälkäneelle.

Kappalaisena ja varapastorina Pälkäneellä:

Pälkäne > rippikirja, 1866-1872 > 68: Tommola, Tommola Kapellansbohl s. 385 (Lovisa, Johan A., Paul, Hilma, Alfred)

<http://www.sukuhistoria.fi/sshy/sivut/jasenille/paikat.php?bid=1760...>

Pälkäne > rippikirja, 1872-1881 > 319: Tommola: Tommola Kapellans bohl s. 1012 (Johan A., Paul, Hilma, Alfred)

<http://www.sukuhistoria.fi/sshy/sivut/jasenille/paikat.php?bid=1914...>

taällä Adolf kuolee.

Muuttavat Punkalaitumelle Pälkäneeltä v. 1879.

<http://www.sukuhistoria.fi/sshy/sivut/jasenille/paikat.php?bid=1699...>

Punkalaidun > rippikirja, 1873-1882 > 220: Prestgården s. 231

<http://www.sukuhistoria.fi/sshy/sivut/jasenille/paikat.php?bid=1556...>

Adolf avioituu uusiksi.

Selma asunut lähes koko ajan kirkkoherran perheessä käynä, on edellisen vaimon sisko.

Asuvat aviossa Punkalaitumella kirkkoherrana:

Punkalaidun > rippikirja, 1873-1882 > 220: Prestgården s. 231 (Hilma, Alfred)

<http://www.sukuhistoria.fi/sshy/sivut/jasenille/paikat.php?bid=1556...>

Punkalaidun > rippikirja, 1883-1892 > 298: Pappila, Provasti A Cedberg s. 892 (Hilma, Alfred)

<http://www.sukuhistoria.fi/sshy/sivut/jasenille/paikat.php?bid=1769...>

Punkalaidun > rippikirja, 1893-1902 > 302: Pappila, Kirkkoherran virkatalo s. 940 (-)

<http://www.sukuhistoria.fi/sshy/sivut/jasenille/paikat.php?bid=1770...>

taällä Adolf kuolee.

Selma siirtyy asumaan 1896 poikapuolensa luokse:

Punkalaidun > rippikirja, 1893-1902 > 179: Maenpää, Sipilä Kappalaisen virkatalo s. 804 (Johan)

<http://www.sukuhistoria.fi/sshy/sivut/jasenille/paikat.php?bid=1770...>

Punkalaidun > rippikirja, 1903-1912 > 253: Maenpää, Sipilä, kappalaisia, vuokr., piika s. 914 (Johan)

<http://www.sukuhistoria.fi/sshy/sivut/jasenille/paikat.php?bid=2239...>

v. 1905 Selma siirtyy asumaan pappilan virkataloon, Johan Johan poikakin siirtyi asumaan.

Punkalaidun > rippikirja, 1903-1912 > 409: Pappila, Pappila, Kirkkoherran virkatalo, kirkkoherra ja

rovasti, provastin leski, ammovuoden saarnaaja, renki, pajoja s. 1070 (Johan)

<http://www.sukuhistoria.fi/sshy/sivut/jasenille/paikat.php?bid=2239...>

jossa Selma kuolee.

näytä vähemmän

Loviisa Lundén (Cedberg) (Fa)

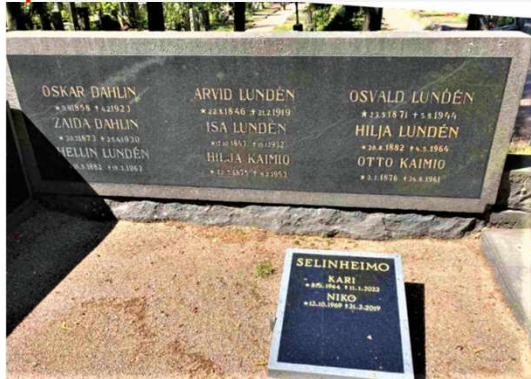


Loviisa Elvina Adolfsdotter Lundén (Cedberg)

Sukupuoli: Nainen
Syntynyt: 17. lokakuuta 1847
Lieto, Finland (Suomi)
Kuollut: 19. tammikuuta 1932 (84)
Helsinki, Uusimaa, Finland (Suomi)
Lähisukulaiset: Vanhemmat: [Adolf Johansson Cedberg](#) ja [Hedvig Charlotta Cedberg \(Waldstedt\)](#)
Puolisot: [Arvid Gabrielsson Lundén](#)
Lapset: [Arvid Oswald Arvidsson Lundén](#); [Saida Elvina Arvidsdotter Dahlin](#); [Hilja Maria Arvidsdotter Kaimio](#); [Eino Adolf Arvidsson Lundén](#) ja [Helliin Hilma Arvidsdotter Lundén](#)
Sisarukset: [Johan Fredrik Adolfsso Cedberg](#); [Johan Adolf Leivo \(Cedberg\)](#); [Paul Otto Adolfsso Leivo](#); [Selma Adolfsdotter Cedberg](#); [Hilma Charlotta Adolfsdotter Paloheimo](#) ja 1 muu

Teppo Erik Tammisto 3. huhtikuuta 2012

[Teppo Erik Tammisto](#), [Arto Olavi Hokkanen](#) ja [Jukka Heiskanen](#)



Tietoa

[muokkaa](#) | [histo](#)

<http://hiski.genealogia.fi/hiski/6j47pt?fi+0296+kastetut+1029>
1

Liedon seurakunnan arkisto - Syntyneiden luettelot 1845-1870 (I C:7), jakso 26, sivu 50: synt. 1847 syyskuu;

Kansallisarkisto: <http://digi.narc.fi/digi/view.ka?kuid=8626912> / Viitattu 24.3.2020

Päikäne - kuulutetut, 1829-1885 (TK45 I Eb:1) > 63: sivu 118;

SSHY: <https://www.sukuhistoria.fi/sshy/sivut/jasenille/paikat.php?bid=144...> / Viitattu 24.3.2020

Lieto - rippikirja, 1845-1851 (AP I Aa:20) > 361: sivu 359: Tillägg Kapellans Substituten Cedberg, Waldstedt, Hammaström, Hällfors Tjenstefolk, Sockne Adjutanten Sumelius, Ahlstedt, Lönberg, Palmros, Minterii Adjutanten Granström;

SSHY: <https://www.sukuhistoria.fi/sshy/sivut/jasenille/paikat.php?bid=244...> / Viitattu 24.3.2020

muutti Liedosta 7.4.1850 n:o 6

Liedon seurakunnan arkisto - Ulosmuuttaneiden luettelot 1838-1880 (I Bb:3), jakso 20: 1850 ;

Kansallisarkisto: <http://digi.narc.fi/digi/view.ka?kuid=46039334> / Viitattu 24.3.2020

1850 n:o 12

Karkun seurakunnan arkisto - Rippikirjat 1845-1851, jakso 12, sivu 12: Haapaniemi;

Kansallisarkisto: <http://digi.narc.fi/digi/view.ka?kuid=8680111> / Viitattu 24.3.2020

Karkun seurakunnan arkisto - Rippikirjat 1852-1858, jakso 280, sivu 277: Pitkänkaro;

Kansallisarkisto: <http://digi.narc.fi/digi/view.ka?kuid=8680668> / Viitattu 24.3.2020

muutti Karkusta 17.4.1853 n:o 11

27.4.1853

Ikaalisten seurakunnan arkisto - Seurakuntaan muuttaneiden luettelot 1818-1858 (I Ba:1), jakso 77, sivu 145-146: Sisään- ja ulosmuuttaneet 1853;

Kansallisarkisto: <http://digi.narc.fi/digi/view.ka?kuid=6384846> / Viitattu 24.3.2020

Ikaalisten seurakunnan arkisto - Rippikirja 1852-1858 (I Aa:23, I osa), jakso 67, sivu 67: Ikaalis Snick, Socknen Adjunkten Cedberg;

Kansallisarkisto: <http://digi.narc.fi/digi/view.ka?kuid=7040237> / Viitattu 24.3.2020

Loviisa Lundén - jatkuu

muutti Jämijärvelle 1856

Jämijärvi - rippikirja, 1855-1861 (JK639 I Aa:1) > 76: sivu 74: Pappila;
SSHY: <https://www.sukuhistoria.fi/sshy/sivut/jasenille/paikat.php?bid=163...> / Viitattu 24.3.2020

Jämijärvi - rippikirja, 1862-1868 (MKO8-15) > 101: sivu 101: Peijari, Pappila;
SSHY: <https://www.sukuhistoria.fi/sshy/sivut/jasenille/paikat.php?bid=505...> / Viitattu 24.3.2020

muutti Jämijärveltä 1.5.1865 n:o 2
Jämijärvi - muuttaneet, 1855-1890 (JK640) > 21: sivu 37: 1865;
SSHY: <https://www.sukuhistoria.fi/sshy/sivut/jasenille/paikat.php?bid=164...> / Viitattu 24.3.2020

1865 n:o 10
Orivesi - muuttaneet, 1858-1884 (TK155_SIS) > 16: sivu 22: 1865;
SSHY: <https://www.sukuhistoria.fi/sshy/sivut/jasenille/paikat.php?bid=936...> / Viitattu 24.3.2020

Orivesi - rippikirja, 1860-1869 (MKO1-21) > 187: sivu 189: Orihvesi Orivesi, Seppälä;
SSHY: <https://www.sukuhistoria.fi/sshy/sivut/jasenille/paikat.php?bid=107...> / Viitattu 24.3.2020

Orivesi - rippikirja, 1870-1879 (MKO22-45) > 344: sivu 354: Orihvesi Orivesi, Seppälä;
SSHY: <https://www.sukuhistoria.fi/sshy/sivut/jasenille/paikat.php?bid=107...> / Viitattu 24.3.2020

muutti Orivedeltä 26.4.1870 n:o 20
Orivesi - muuttaneet, 1854-1884 (TK155_ULOS) > 35: sivu 228;
SSHY: <https://www.sukuhistoria.fi/sshy/sivut/jasenille/paikat.php?bid=936...> / Viitattu 24.3.2020

29.4.1870 n:o 18
Päikäne - muuttaneet, 1825-1872 (TK45 I Ba:1) > 135: sivu 253: 1870;
SSHY: <https://www.sukuhistoria.fi/sshy/sivut/jasenille/paikat.php?bid=144...> / Viitattu 24.3.2020

Päikäne - rippikirja, 1866-1872 (MKO11-20 I Aa:23) > 68: sivu 385: Tommola, Tommola Kapellansbohi;
SSHY: <https://www.sukuhistoria.fi/sshy/sivut/jasenille/paikat.php?bid=176...> / Viitattu 24.3.2020

muutti Päikäneeltä 31.8.1870 n:o 29
Päikäne - muuttaneet, 1825-1872 (TK45 I Ba:1) > 135: sivu 255: 1870;
SSHY: <https://www.sukuhistoria.fi/sshy/sivut/jasenille/paikat.php?bid=144...> / Viitattu 24.3.2020

3.9.1870 n:o 22
Orivesi - muuttaneet, 1858-1884 (TK155_SIS) > 23: sivu 36;
SSHY: <https://www.sukuhistoria.fi/sshy/sivut/jasenille/paikat.php?bid=936...> / Viitattu 24.3.2020

Orivesi - rippikirja, 1870-1879 (MKO22-45) > 344: sivu 354: Orihvesi Orivesi, Seppälä;
SSHY: <https://www.sukuhistoria.fi/sshy/sivut/jasenille/paikat.php?bid=107...> / Viitattu 24.3.2020

muutti Orivedeltä 17.4.1871 n:o 11
Orivesi - muuttaneet, 1854-1884 (TK155_ULOS) > 36: sivu 230: 1871;
SSHY: <https://www.sukuhistoria.fi/sshy/sivut/jasenille/paikat.php?bid=936...> / Viitattu 24.3.2020

15.4.1871 n:o 15
Kuhmalahti - muuttaneet, 1842-1886 (TK146) > 40: sivu 62: 1872;
SSHY: <https://www.sukuhistoria.fi/sshy/sivut/jasenille/paikat.php?bid=236...> / Viitattu 24.3.2020

Kuhmalahti - rippikirja, 1860-1875 (TK144) > 392: sivu 186: Wähä-Pento by Paunula Kapellans;
SSHY: <https://www.sukuhistoria.fi/sshy/sivut/jasenille/paikat.php?bid=236...> / Viitattu 24.3.2020

muutti Kuhmalahdesta 22.7.1873 n:o 16
Kuhmalahti - muuttaneet, 1842-1886 (TK146) > 85: sivu 68: 1872;
SSHY: <https://www.sukuhistoria.fi/sshy/sivut/jasenille/paikat.php?bid=236...> / Viitattu 24.3.2020

28.7.1873 n:o 7
Humppila - muuttaneet, 1825-1885 (TK628 Iba:1-2) > 89: sivu 125: 1873;
SSHY: <https://www.sukuhistoria.fi/sshy/sivut/jasenille/paikat.php?bid=128...> / Viitattu 24.3.2020

Humppila - rippikirja, 1867-1876 (MKO1-8 I Aa:7) > 175: sivu 175: Koivisto by. Prestbohlet;
SSHY: <https://www.sukuhistoria.fi/sshy/sivut/jasenille/paikat.php?bid=128...> / Viitattu 24.3.2020

muutti Humppilasta 30.4.1875 n:o 3
Humppila - muuttaneet, 1825-1885 (TK628 Iba:1-2) > 91: sivu 130;
SSHY: <https://www.sukuhistoria.fi/sshy/sivut/jasenille/paikat.php?bid=128...> / Viitattu 24.3.2020

1.5.1875 n:o 3
Ypjä - muuttaneet, 1875-1885 (MKO1) > 1: Seurakuntaan Seurakunnasta 1875;
SSHY: <https://www.sukuhistoria.fi/sshy/sivut/jasenille/paikat.php?bid=149...> / Viitattu 24.3.2020

Ypjä - rippikirja, 1870-1879 (MKO7-12 I Aa:13) > 9: sivu 9: Berttula, Kujala Kapellans bohi;
SSHY: <https://www.sukuhistoria.fi/sshy/sivut/jasenille/paikat.php?bid=149...> / Viitattu 24.3.2020

Ypjä - rippikirja, 1880-1889 (MKO18-32 I Aa:15) > 15: sivu 15: Perttula, Kujala (Kappalaisen virkatalo);
SSHY: <https://www.sukuhistoria.fi/sshy/sivut/jasenille/paikat.php?bid=149...> / Viitattu 24.3.2020

muutti Kukaan 8.5.1880 n:o 6
Ypjä - muuttaneet, 1875-1885 (MKO1) > 9: Seurakuntaan Seurakunnasta 1880;
SSHY: <https://www.sukuhistoria.fi/sshy/sivut/jasenille/paikat.php?bid=149...> / Viitattu 24.3.2020

10.5.1880 n:o 6
Kikata - muuttaneet, 1857-1883 (JK1051-1052) > 56: 1880;
SSHY: <https://www.sukuhistoria.fi/sshy/sivut/jasenille/paikat.php?bid=661...> / Viitattu 24.3.2020

Kikata - rippikirja, 1875-1888 (MKO35-46) > 278: sivu 294: Saari, Prestgårdén, Gröholm, Achte, Korstöm, Västen, Lunden, Cedberg, Sjöval, Kerppola, Marlin,
SSHY: <https://www.sukuhistoria.fi/sshy/sivut/jasenille/paikat.php?bid=141...> / Viitattu 24.3.2020

muutti Mutialle 21.2.1886 n:o 3
Kikata - muuttaneet, 1884-1890 (JK1052) > 4: 1886;
SSHY: <https://www.sukuhistoria.fi/sshy/sivut/jasenille/paikat.php?bid=661...> / Viitattu 24.3.2020

27.2.1886 n:o 7
Multa - muuttaneet, 1879-1895 (AP I Ba:4) > 13: sivu 20: Siikälä 1885, Helmi, Uro 1885, 1886;
SSHY: <https://www.sukuhistoria.fi/sshy/sivut/jasenille/paikat.php?bid=316...> / Viitattu 24.3.2020

Mulla - rippikirja, 1885-1894 (MKO87-146) > 1081: sivu 1120: No 6 Wuohioma,
SSHY: <https://www.sukuhistoria.fi/sshy/sivut/jasenille/paikat.php?bid=733...> / Viitattu 24.3.2020

Mulla - rippikirja, 1885-1904 (AP II I Aa:19) > 729: sivu 1533: Jalasjärvi, No 6 Pappila - Wuohioma,
SSHY: <https://www.sukuhistoria.fi/sshy/sivut/jasenille/paikat.php?bid=333...> / Viitattu 24.3.2020

muutti Jalasjärveltä
Multa - muuttaneet

8.11.1894 n:o 45
Jalasjärvi - muutti
SSHY: <https://www.sukuhistoria.fi/sshy/sivut/jasenille/paikat.php?bid=1967...>

Loviisa ei lapsuuttaan kerännyt eri paikkakunta paperi perheessä:
Asuivat Haaganenien ruuttiloissa pitäjänpuoleisena.
Kankku - rippikirja, 1845-1851 > 16: Haaganen s. 12
<http://www.sukuhistoria.fi/sshy/sivut/jasenille/paikat.php?bid=1987...>
muuttivat Pitkänharan kylään luottavasti lämmekäs pappilas:
Kankku - rippikirja, 1852-1858 > 280: Onniansa s. 277
<http://www.sukuhistoria.fi/sshy/sivut/jasenille/paikat.php?bid=1987...>
muuttivat v. 1853 Kankkusta Kaakolien.
Asuivat pitäjänpuoleisena Kaakolien:
Kikatalen - rippikirja, 1852-1858 > 133: Kikatalen, nikari Ahlénin ja pitäjänpuoleinen Cedberg s. 67
<http://www.sukuhistoria.fi/sshy/sivut/jasenille/paikat.php?bid=2198...>
muuttivat v. 1856 Kaakolien Jämijärvelle.
Oviel pitäjänpuoleisena Jämijärvelle.
Jämijärvi - rippikirja, 1855-1881 > 76: Pappila s. 74
<http://www.sukuhistoria.fi/sshy/sivut/jasenille/paikat.php?bid=1639...>
Jämijärvi - rippikirja, 1882-1888 > 101: Pöglar, Pappila s. 101
<http://www.sukuhistoria.fi/sshy/sivut/jasenille/paikat.php?bid=5051...>
muuttivat v. 1865 Jämijärveltä Orivedelle.
Kappalaisena Orivedeltä:
Orivesi - rippikirja, 1866-1889 > 187: Orivesi Orivesi, Seppälä s. 189
<http://www.sukuhistoria.fi/sshy/sivut/jasenille/paikat.php?bid=107...>

Asuivat arvossa pastoriin sijaan Orivedeltä.
Orivesi - rippikirja, 1870-1879 > 344: Orivesi Orivesi, Seppälä s. 354
<http://www.sukuhistoria.fi/sshy/sivut/jasenille/paikat.php?bid=1073...>
muuttivat v. 1871 Orivedeltä Kuhmalahde.
Kuhmalahden seurakunta > Kuhmalahden seurakunnan arkisto > Pää- ja rippikirjat > Rippikirjat:
1860-1875 s. 186 (Arvi)
<http://pigi.narc.fi/givein/karku-0724512>
v. 1873 muuttivat Kuhmalahde Humppilasta kappalaisena:
Humppila - rippikirja, 1867-1876 > 175: Koivisto by. Prestbohlet s. 175 (Arvi, Saida)
<http://www.sukuhistoria.fi/sshy/sivut/jasenille/paikat.php?bid=1287...>
muuttivat v. 1875 Humppilasta Ypjän kappalaisena:
Ypjä - rippikirja, 1870-1879 > 9: Berttula, Kujala Kapellans bohi s. 9 (Arvi, Saida, Hija, Eino)
<http://www.sukuhistoria.fi/sshy/sivut/jasenille/paikat.php?bid=149...>
muuttivat v. 1880 Ypjän Kukaan kirkkoherraksi:
Kikata - rippikirja, 1879-1888 > 278: Saari Prestgårdén Kestala s. 294 (Arvi, Saida, Hija, Eino, Helmi)
<http://www.sukuhistoria.fi/sshy/sivut/jasenille/paikat.php?bid=141...>
v. 1886 muuttivat Kikata Mulla kirkkoherraksi:
Mulla - rippikirja, 1881-1891 > 433: Mulla 3 Mulla Pappila s. 811 (Arvi, Saida, Hija, Eino, Helmi)
<http://www.sukuhistoria.fi/sshy/sivut/jasenille/paikat.php?bid=1914...>
Mulla - rippikirja, 1894-1903 > 435: Mulla 3 Mulla Kerkkoherantia s. 634 (Arvi, Saida, Hija, Eino, Helmi)
<http://www.sukuhistoria.fi/sshy/sivut/jasenille/paikat.php?bid=1915...>
v. 1894 muuttivat Mulla Jalasjärvelle kirkkoherraksi:
Jalasjärvi - rippikirja, 1885-1894 > 1081: No 6 Wuohioma s. 1120 (Arvi, Saida, Hija, Eino, Helmi)
<http://www.sukuhistoria.fi/sshy/sivut/jasenille/paikat.php?bid=733...>
Jalasjärvi - rippikirja, 1895-1904 > 1304: No 6 Pappila-Wuohioma s. 1533 (Arvi, Saida, Hija, Eino, Helmi)
<http://www.sukuhistoria.fi/sshy/sivut/jasenille/paikat.php?bid=734...>
s. 1303 (Eino, Helmi)
<http://www.sukuhistoria.fi/sshy/sivut/jasenille/paikat.php?bid=333...>
muuttivat Jalasjärveltä v. 1907 Luukalle, lopista van Heli enää mukana
Kirkkoherran virkatalon Pöglarinsensä s. 619 (Helmi)
<https://www.sukuhistoria.fi/sshy/sivut/jasenille/paikat.php?bid=260...>
UK 1171

näytä valheena

Paul Leiwo (FD)

Paul Otto Adolfsson Leiwo (Cedberg)

Sukupuoli:	Mies
Syntynyt:	06. syyskuuta 1854 Ikaalinen, Finland (Suomi)
Kuollut:	25. lokakuuta 1906 (52) Sääksmäki, Finland (Suomi)
Lähisukulaiset:	Vanhemmat: Adolf Johansson Cedberg ja Hedvig Charlotta Cedberg (Waldstedt) Puolisot: Maria Charlotta Leiwo Lapset: Vainö Ilmari Paulsson Leiwo ; Lauri Lemminkäinen Paulsson Leiwo ; Yrjö Kalervo Paulsson Leiwo ; Aino Maria Paulsdotter Vaaramo ; Osmo Paavali Paulinpoika Leiwo ja 4 muuta Sisarukset: Loviisa Elvina Adolfsdotter Lundén ; Johan Fredrik Adolfsson Cedberg ; Johan Adolf Leivo (Cedberg) ; Selma Adolfsdotter Cedberg ; Hilma Charlotta Adolfsdotter Paloheimo ja 1 muu
DNA-tiedot:	 I-FTH20520 tietoja
Lisännyt:	Mika M Johansson 29. lokakuuta 2008
Ylläpitäjä:	Juha Kari , Mika M Johansson ja Teppo Erik Tammisto

Tietoa

[muokkaa](#) | [historia](#)

<http://hiski.genealogia.fi/hiski/6j47pt?fi+0114+kastetut+25882>

<http://www.sukuhistoria.fi/sshy/kirjat/Kirkonkirjat/ikaalinen/synty...>

14.6.1873 CEDBERG (→ LEIVO) Paul Otto 19740 (Häm.). * Ikaalinen 6.9.1854, vanht khra, rovasti Adolf Cedberg ja Hedvig Charlotta Waldstedt. Yo Thus elem.lärov. TET 1878, vih. pap. 1879. Sääksmäen khra 1892-, rovasti.

† Hämeenlinna 25.10.1906. – Pso 1879 Maria Charlotta Limón.

<https://ylioppilasmatrikkeli.helsinki.fi/1853-1899/henkilo.php?id=1...>

Sääksmäki rippikirja 1898-1909 (AP_III I Aa:31) Sivu 2388: Pappila, Kirkkoherran virkatalo ; SSHY <http://www.sukuhistoria.fi/sshy/sivut/jasenille/paikat.php?bid=3988...> / Viitattu 27.05.2022

Sääksmäki kuolleet 1891-1910 (MKO556-559) Sivu 93 1906 loka ; SSHY <http://www.sukuhistoria.fi/sshy/sivut/jasenille/paikat.php?bid=1453...> / Viitattu 15.04.2023

Paul asunut lapsuuttaan papin perheessä:

Asuvat pitäjänapulaisena Ikaalisissa:

Ikaalinen > rippikirja, 1852-1858 > 133: Ikaalinen; nikkari Ahlstén ja pitäjänapulainen Cedberg s. 67 <http://www.sukuhistoria.fi/sshy/sivut/jasenille/paikat.php?bid=219&...>
muuttavat v. 1856 Ikaalisista Jämijärvelle.

Ovat pitäjänapulaisena Jämijärvellä:

Jämijärvi > rippikirja, 1855-1861 > 76: Pappila s. 74
<http://www.sukuhistoria.fi/sshy/sivut/jasenille/paikat.php?bid=1639...>

Jämijärvi > rippikirja, 1862-1868 > 101: Peijari, Pappila s. 101
<http://www.sukuhistoria.fi/sshy/sivut/jasenille/paikat.php?bid=5051...>
muuttavat v. 1865 Jämijärveltä Orivedelle.

Kappalaisena Orivedellä:

Orivesi > rippikirja, 1860-1869 > 187: Orihvesi Orivesi, Seppälä s. 189
<http://www.sukuhistoria.fi/sshy/sivut/jasenille/paikat.php?bid=1074...>

Orivesi > rippikirja, 1870-1879 > 344: Orihvesi Orivesi, Seppälä s. 354
<http://www.sukuhistoria.fi/sshy/sivut/jasenille/paikat.php?bid=1075...>
muuttavat v. 1870 Orivedeltä Pälkäneelle.

Kappalaisena ja varapastorina Pälkäneellä:

Pälkäne > rippikirja, 1866-1872 > 68: Tommola, Tommola Kapellansbohl s. 385
<http://www.sukuhistoria.fi/sshy/sivut/jasenille/paikat.php?bid=1760...>

Pälkäne > rippikirja, 1872-1881 > 319: Tommola: Tommola Kapellans bohl s. 1012

Paul Leiwo (FD) – jatkuu..

Paul Otto Adolfsson Leiwo (Cedberg)

Sukupuoli: Mies
Syntynyt: 06. syyskuuta 1854
Ikaalinen, Finland (Suomi)
Kuollut: 25. lokakuuta 1906 (52)
Sääksmäki, Finland (Suomi)
Lähisukulaiset: Vanhemmat: [Adolf Johansson Cedberg](#) ja [Hedvig Charlotta Cedberg \(Waldstedt\)](#)
Puolisot: [Maria Charlotta Leiwo](#)
Lapset: [Väinö Ilmari Paulsson Leiwo](#); [Lauri Lemminkäinen Paulsson Leiwo](#); [Yrjö Kalervo Paulsson Leiwo](#); [Aino Maria Paulsdotter Vaaramo](#); [Osmo Paavali Paulinpoika Leiwo](#) ja 4 muuta
Sisarukset: [Loviisa Elvina Adolfsdotter Lundén](#); [Johan Fredrik Adolfsson Cedberg](#); [Johan Adolf Leiwo \(Cedberg\)](#); [Selma Adolfsdotter Cedberg](#); [Hilma Charlotta Adolfsdotter Paloheimo](#) ja 1 muu
DNA-tiedot:  [I-FTH20520](#) tietoja
Lisännyt: [Mika M Johansson](#) 29. lokakuuta 2008
Ylläpitäjä: [Juha Kari](#), [Mika M Johansson](#) ja [Teppo Erik Tammisto](#)

Päikäne > rippikirja, 1872-1881 > 319: Tommola: Tommola Kapellans bohl s. 1012

<http://www.sukuhistoria.fi/sshy/sivut/jasenille/paikat.php?bid=1914...>

Orivedellä Paulin sanotaan olevan Skolaris. Ottaa Päikäneellä asuessaan veljensä kanssa sukunimen Leiwo. Sanotaan avioituvan ja muuttavat aviossa v. 1879 Päikäneeltä Kuhmalahdelle nro 6, muuttavat sivulle 218.

RIPPIKIRJAT LOPPUVAT KUHMALAHDELTA KATSOMATTA

Muuttavat Kuhmalahdelta v. 1886 Sääksmäelle:

<http://www.sukuhistoria.fi/sshy/sivut/jasenille/paikat.php?bid=1454...>

asuvat Huittulassa kappalaisen perheenä:

Sääksmäki > rippikirja, 1877-1886 > 532: Huittula Päiväspuoli s. 596 (Väinö, Lauri, Yrjö, Aino)

<http://www.sukuhistoria.fi/sshy/sivut/jasenille/paikat.php?bid=1414...>

Sääksmäki > rippikirja, 1887-1896 > 653: Huittula, Päiväspuoli Käikä Kappalaisen virkatalo s. 718 (Väinö, Lauri, Yrjö, Aino, Osmo, Katri)

<http://www.sukuhistoria.fi/sshy/sivut/jasenille/paikat.php?bid=1414...>

v. 1892 muuttavat s. 800 kirkkoherraksi pappilaan:

Sääksmäki > rippikirja, 1887-1896 > 724: Pappila, Kirkkoherran virkatalo Apulainen s. 800 (Väinö,

Lauri, Yrjö, Aino, Osmo, Katri, Tyyne, Inkeri, Erkki)

<http://www.sukuhistoria.fi/sshy/sivut/jasenille/paikat.php?bid=1414...>

Sääksmäki > rippikirja, 1897-1909 > 1173: Pappila, Kirkkoherran virkatalo s. 2388 (Väinö, Lauri, Yrjö, Aino, Osmo, Katri, Inkeri)

<http://www.sukuhistoria.fi/sshy/sivut/jasenille/paikat.php?bid=1451...>

täällä Paul kuolee.

-1919 Huittulan Ala-Härkälässä Maria on talollisena leskenä s. 1486 (Lauri, Yrjö, Aino, Osmo, Katri, Inkeri)

<https://www.sukuhistoria.fi/sshy/sivut/jasenille/paikat.php?bid=398...>

Maria muuttaa leskenä Sääksmäeltä Juupajoelle 26.8.1919 tyttärensä Ainin luo asumaan s. 384 (Aino)

<https://www.sukuhistoria.fi/sshy/sivut/jasenille/paikat.php?bid=459...>

UK 663

[näytä vähemmän](#)

Hilma Paloheimo (Cedberg) (Ff)



Hilma Charlotta Adolfsdotter Paloheimo (Cedberg)

Sukupuoli: Nainen
Syntynyt: 11. kesäkuuta 1859
Jämijärvi, Finland (Suomi)
Kuollut: 23. helmikuuta 1939 (79)
Toijala, Finland (Suomi)
Hautapaikka: Hirvikoski, Loimaa, Finland (Suomi)
Lähisukulaiset: Vanhemmat: [Adolf Johansson Cedberg](#) ja [Hedvig Charlotta Cedberg \(Waldstedt\)](#)
Puolisot: [Oskar Daniel Paloheimo \(Brander\)](#)
Lapset: [Sally Saima Ikola \(Paloheimo\)](#); [Lahja Rafael Oskarsson Paloheimo](#); [Paavo Oskari Oskarsson Brander](#); [Niilo Sakari Oskarsson Paloheimo](#); [Olli Adolf Oskarsson Paloheimo](#) ja 5 muuta
Sisarukset: [Loviisa Elvina Adolfsdotter Lundén](#); [Johan Fredrik Adolfsdotter Cedberg](#); [Johan Adolf Leivo \(Cedberg\)](#); [Paul Otto Adolfsdotter Leivo](#); [Selma Adolfsdotter Cedberg](#) ja 1 muu
Lisännyt: [Lasse Söderström](#) 18. marraskuuta 2009
Ylläpitäjä: [Lasse Söderström](#), [Teppo Erik Tammisto](#) ja [Hannu Olavi Heino](#)

Tietoa

[muokkaa](#) | [hi](#)

(l.) Kuva: Loimaa, Hirvikoski, 5.9.2021

10 lapsen äiti, papinrouva. Lapsista 2 kuoli pieninä.

Hilma lähtee v. 1885 Punkalaitumelta Kemiön avioon kappalaisen kanssa.

Kemiö > rippikirja, 1883-1893 > 90: Engesby Norrgård Kapellans boställe s. 92 (-)

<http://www.sukuhistoria.fi/sshy/sivut/jasenille/paikat.php?bid=7433...>

muuttavat Kemiöstä Angelniemelle v. 1886 v.t. kappalaiseksi:

Angelniemi > rippikirja, 1881-1890 > 102: s. 110 (Sally, Lahja)

<http://www.sukuhistoria.fi/sshy/sivut/jasenille/paikat.php?bid=2276...>

muuttavat Angelniemeltä 1.5.1888 Kiikkaan kappalaiseksi:

Kiikka > rippikirja, 1881-1890 > 203: Kiikan kylä, No 2 Pappila, kappalaisen virkatalo s. 484 (Sally, Lahja, Paavo, Niilo)

<http://www.sukuhistoria.fi/sshy/sivut/jasenille/paikat.php?bid=2006...>

Kiikka > rippikirja, 1891-1900 > 262: Kiikan kylä, No 2, Pappila eli Jauhoparta s. 657 (Sally, Lahja, Paavo, Niilo, Olli, Tyyra, Lyylä, Arvo, Eine, Elvi)

<http://www.sukuhistoria.fi/sshy/sivut/jasenille/paikat.php?bid=2006...>

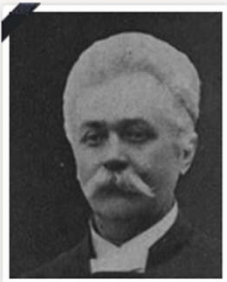
Kiikka > rippikirja, 1901-1910 > 329: Kiikan kylä s. 821 (Sally, Lahja, Paavo, Niilo, Olli, Tyyra, Arvo, Eine)

<http://www.sukuhistoria.fi/sshy/sivut/jasenille/paikat.php?bid=2006...>

muuttavat Kiikasta Noormarkkuun v. 1909.

[näytä vähemmän](#)

Alfred Leiwo (FG)



Alfred Brynolf Adolfsso Leivo (Cedberg)

Sukupuoli:	Mies
Syntynyt:	02. toukokuuta 1862 Ikaalinen, Finland (Suomi)
Kuollut:	20. marraskuuta 1931 (69) Paimio, Finland (Suomi)
Lähisukulaiset:	Vanhemmat: Adolf Johansson Cedberg ja Hedvig Charlotta Cedberg (Waldstedt) Puolisot: Sigrid Augusta Elisdotter Leiwo Lapset: Aarne Alfred Alfredsson Leiwo ; Inez Augusta Alfredsdotter Leiwo ; Anna Erika Alfredsdotter Leiwo ; Mary Sigrid Alfredsdotter Leiwo ; Adolf Brynolf Alfredsson Leivo ja 4 muuta Sisarukset: Loviisa Elvina Adolfsdotter Lundén ; Johan Fredrik Adolfsso Cedberg ; Johan Adolf Leivo (Cedberg) ; Paul Otto Adolfsso Leivo ; Selma Adolfsdotter Cedberg ja 1 muu
DNA-tiedot:	 I-FTH20520 tietoja
Lisännyt:	Risto Inko Pohjanpalo 1. marraskuuta 2011
Ylläpitäjä:	Teppo Erik Tammisto ja Risto Inko Pohjanpalo

Tietoa

[muokkaa](#) | [historia](#)

(I.) Ylioppilasmatrikkeli 1853-1899: <https://ylioppilasmatrikkeli.helsinki.fi/1853-1899/henkilo.php?id=2...>

27.5.1881 CEDBERG (→ LEIVO) Alfred Brynolf 20867 (Häm.). * Ikaalinen 2.5.1862, vanht khra, rovasti Adolf Cedberg ja Hedvig Charlotta Waldstedt. Yo Hlinnan norm.lvs. TEt 1884, vih. pap. 1885. Harjavallan khra 1902-08, Paimion 1908-. Rovasti 1920. † Paimio 20.1.1931. – Pso 1886 Sigrid Augusta Lemberg.

Alfred vihitty papiksi v. 1885. Muuttaa Punkalaitumelta Jämijärvelle v. 1885 vt kappalaiseksi, käyttää täällä sukunimeä Leivo:

Jämijärvi > rippikirja, 1879-1889 > 203: Peijari, Pappila, Kappalaisen virkatalo s. 188

<http://www.sukuhistoria.fi/sshy/sivut/jasenille/paikat.php?bid=5053...>

josta lähtee v. 1886 Jämijärveltä Naantaliin v.t.kappalaiseksi, jossa avioituu:

Naantali > rippikirja, 1880-1890 > 53: Storkatavais N:o 54, Törnström, Nyholm, Leivo, Söderman, Lindberg, Hellman s. 55 (-)

<http://www.sukuhistoria.fi/sshy/sivut/jasenille/paikat.php?bid=2136...>

muuttavat v. 1888 Naantalista Vahtoon kappalaiseksi.

Vahto > rippikirja, 1884-1893 > 82: Laukola, Lavisberg, Anlstedt?, Lagerbohm, Lagerström, Kajanen, Leivo s. 100 (Aarne, Inez)

<http://www.sukuhistoria.fi/sshy/sivut/jasenille/paikat.php?bid=2137...>

Vahto > rippikirja, 1894-1903 > 103: Laukola, Lavisberg, Laavinen, Leivo, Lönnmark, Ask s. 112 (Aarne, Inez, Anna, Mary, Adolf)

<http://www.sukuhistoria.fi/sshy/sivut/jasenille/paikat.php?bid=2137...>

v. 1899 muuttavat Vahdosta Oripäähän kappalaiseksi

Oripää > rippikirja, 1891-1900 > 208: Orihpään kylä, Grönkulla, Bergroth, Fogman, Lönnmark, Leivo, Pahlman s. 214 (Aarne, Inez, Anna, Mary, Eero)

<http://www.sukuhistoria.fi/sshy/sivut/jasenille/paikat.php?bid=2151...>

ORIPÄÄ PUUTTUU VÄLISTÄ

näköjään v. 1903 muuttavat Oripästä Harjavaltaan kirkkoherraksi:

Harjavalta > rippikirja, 1901-1910 > 282: Pitkäpää, Pappila s. 278 (Aarne, Inez, Eero, Aune, Anna) muuttavat v. 1908 Harjavallasta Paimioon.

<http://www.sukuhistoria.fi/sshy/sivut/jasenille/paikat.php?bid=1859...>

Paimio > rippikirja, 1902-1911 > 42: edellinen sivu puuttuu Pappila, Kirkkoherran virkatalo, s. 459 (Aarne, Inez, Eero, Aune, Anna, Harry)


<http://www.sukuhistoria.fi/sshy/sivut/jasenille/paikat.php?bid=2180...>

UK?

Kalle Kylä-Köönikkä (IA)

Kaarle Otto Otonpoika Kylä-Köönikkä (Mäki-Setälä)

englanti: Karl Otto Ottosson Kylä-Köönikkä (Mäki-Setälä)

Sukupuoli:	Mies
Syntynyt:	29. marraskuuta 1852 Kokemäki, Finland (Suomi)
Kuollut:	25. huhtikuuta 1878 (25) Kokemäki, Finland (Suomi)
Lähisukulaiset:	<p>Vanhemmat: Otto Juhonpoika Mäki-Setälä ja Eeva Stiina Wilhelmiina Joosefintytär Setälä Puolisot: Eeva Kristiina Antintytär Kylä-Köönikkä Lapset: Emma Katarina Kallentytär Vehkalahti; Karl Werner Karlsson Kylä-Köönikkä ja Fanny Maria Kallentytär Väylä Sisarukset: Johan Fredrik Ottosson Setänen; Maria Lovisa Ottosdotter Mäki-Setälä ja Frans Adolf Ottosson Setänen Puolisisarukset: Edvard Optatus Otonpoika Setälä; August Leonhard Ottosson Mäki-Setälä; August Erhard Ottosson Mäki-Setälä; Emil Nestor Setälä (Mäki-Setälä); Aina Sofia Otontytär Aalto-Setälä, Aalto ja 1 muu</p>
DNA-tiedot:	 tietoja
Lisännyt:	Emmi Emilia Turpeinen 10. tammikuuta 2011
Ylläpitäjä:	Mari Mannelin , Emmi Emilia Turpeinen ja Juha V

Tietoa

[muokkaa](#) | [historia](#)

- [Kokemäki - rippikirja, 1869-1879 \(AP_I | Aa:19\) > Sivu 223:: Paistila, Kylä Köönikkä, rusth; SSHY: https://www.sukuhistoria.fi/sshy/sivut/jasenille/paikat.php?bid=201... / Viitattu 27.8.2021](#)

<http://hiski.genealogia.fi/hiski/7vgv4t?fi+0217+kastetut+6844>:

Kalle Otto (s. 1852), joutuu isänsä kuoleman jälkeen tämän vanhimman veljen, lapsettoman Juha Heikin (s. 1804) kasvatiksi ja saa setänsä tilan ja nimen mukaan nimekseen Kylä-Köönikkä. Tästä suvusta ovat sitten peräisin Vehkalahti- ja Väylä-suvut.

Karl Otto lähti v. 1867 s. 218 Kylä-Köönikän rustholliin kasvattipojaksi, jossa avioituu ja ryhtyy rusthollariksi:

Kokemäki > rippikirja, 1862-1868 > 221: Paistila, Kylä Köönikkä s. 218

<http://www.sukuhistoria.fi/sshy/sivut/jasenille/paikat.php?bid=2016...>


Kokemäki > rippikirja, 1869-1879 > 227: Paistila, Kylä Köönikkä s. 223

<http://www.sukuhistoria.fi/sshy/sivut/jasenille/paikat.php?bid=2016...>

jossa Karl kuolee ja Eva avioituu uudestaan.

[näytä vähemmän](#)

Edvard Optatus Setälä (IE)



Edvard Optatus Otonpoika Setälä (Mäki-Setälä)

englanti: Edvard Optatus Ottosson Setälä (Mäki-Setälä)

Sukupuoli: Mies

Syntynyt: 04. kesäkuuta 1857
Kokemäki, Suomen suuriruhtinaskunta, Venäjän keisarikunta

Kuollut: 18. heinäkuuta 1911 (54)
Kokemäki, Suomen suuriruhtinaskunta, Venäjän keisarikunta

Hautapaikka: Kokemäki, Suomi

Lähsukulaiset: Vanhemmat: [Otto Juhonpoika Mäki-Setälä](#) ja [Sofia Jaakontytär Mäki-Setälä](#)
Puolisot: [Elin Maria Viktorsson Setälä](#) ja [Emma Sofia Henricsdotter Setälä](#)
Lapset: [Edvard Oiva Johannes Edvardsson Setälä](#); [Elin Aino Hildegard Edwardsdotter Setälä](#); [Eino Setälä](#); [Otto Sulho Viktor Edvardinpoika Setälä](#); [Yrjö Armas Matti Edvardsson Setälä](#) ja 7 muuta
Sisarukset: [August Leonhard Ottosson Mäki-Setälä](#); [August Erhard Ottosson Mäki-Setälä](#); [Emil Nestor Setälä \(Mäki-Setälä\)](#); [Aina Sofia Otontytär Aalto-Setälä](#), [Aalto](#) ja [Otto Heribert Otonpoika Setälä](#)
Puolisisarukset: [Johan Fredrik Ottosson Setänen](#); [Maria Lovisa Ottosdotter Mäki-Setälä](#); [Kaarle Otto Otonpoika Kylä-Köönikkä](#) ja [Frans Adolf Ottosson Setänen](#)

DNA-tiedot: [I-FTH20520](#) [mt H1a8a](#) [tietoja](#)

Lisännyt: [Emmi Emilia Turpeinen](#) 8. tammikuuta 2011

Ylläpitäjä: [Emmi Emilia Turpeinen](#), [Reijo Mitro Savola](#), [Geni Curator](#), [James Eisentrager](#) ja [Marjo-Riitta Salonen](#)

Tietoa

[muokkaa](#) | [historia](#)

- Kokemäen seurakunnan syntyneet 1845-1859 s.275 (<http://www.sukuhistoria.fi/sshy/sivut/jasenille/paikat.php?bid=2029...>) Born at June 4th 1857

<http://www.helsinki.fi/ytioppilasmatrikelli/1853-1899/henkilo.php?i...>

<https://kansallisbiografia.fi/papisto/henkilo/2550#>

<http://hiski.genealogia.fi/hiski/7qa0zs?fi+0114+vihityt+6408>

Ikaalinen rippikirja 1884-1890 (MKO104-150) Sivu 197 Ikaalinen, Keturi Entinen kappalainen Hellsten Kappalainen Setälä Vt. kappalainen Bergroth Kappalainen Brander ; SSHY <http://www.sukuhistoria.fi/sshy/sivut/jasenille/paikat.php?bid=1383...> / Viitattu 21.10.2023

pappila Harjavalta

<http://users.utu.fi/iso/talot/harjaval.htm>

Teljän tanhuilta 1, Kokemäen vanhoja sukutiloja, Kokemäki-Seuran vuosikirja 1964, sivu 26. Edvard Setälä luki papiksi ja toimi kotiseurakuntansa kirkkoherrana kymmenkunta vuotta.

Edvard on rippikirjassa 1862-1868 mainittu opiskelijaksi. Edvard lähtee 28.7.1880 Kokemäeltä Getaan. GETA PUUTTUU VÄLISTÄ

Muuttaa v. 1881 Getasta Närpiöön pappilaan jonkinlaiseksi pappisharjoittelijaksi s. 97

<https://www.sukuhistoria.fi/sshy/sivut/jasenille/paikat.php?bid=254...>

Edvard muuttanut v. 1882 Närpiöstä Ikaalisiin poikamiehenä vt kirkkoherraksi:

Ikaalinen > rippikirja, 1874-1883 > 151: Ikaalinen, Pappila s. 161 (Edvard)

<http://www.sukuhistoria.fi/sshy/sivut/jasenille/paikat.php?bid=1382...>

avioituu täällä, sittemmin kappalainen.

Ikaalinen > rippikirja, 1884-1890 > 205: Ikaalinen, Pappila s. 237 (Edvard)

<http://www.sukuhistoria.fi/sshy/sivut/jasenille/paikat.php?bid=1383...>

muuttavat Keturin kappalaistilalle:

Ikaalinen > rippikirja, 1884-1890 > 165: Ikaalinen, Keturi Entinen kappalainen Hellsten Kappalainen

Setälä Vt. kappalainen Bergroth Kappalainen Brander s. 197 (Edvard, Elin, Eemil)

<http://www.sukuhistoria.fi/sshy/sivut/jasenille/paikat.php?bid=1383...>

v. 1889 muuttavat Ikaalisista Harjavaltaan.

Edvard Optatus Setälä

asuvat kirkkoherrana Harjavallassa:

Harjavalta rippikirja 1890-1890 (AP) Sivut 84-85 Pitkämäälä, Puukka (kirkkoherran talo) ; SSHY <http://www.sukuhistoria.fi/sshy/sivut/jasenille/paikat.php?bid=1859...> / Viitattu 23.10.2024

Harjavalta > rippikirja, 1891-1900 > 298: Pitkämäälä, Pappila s. 297 (Edvard, Elin, Emil, Otto, Yrjö, Aarne, Ester, Elo)

<http://www.sukuhistoria.fi/sshy/sivut/jasenille/paikat.php?bid=1859...>

Harjavalta > rippikirja, 1901-1910 > 282: Pitkämäälä, Pappila s. 278 (Edvard, Elin, Emil, Otto, Yrjö, Aarne, Ester, Elo)

<http://www.sukuhistoria.fi/sshy/sivut/jasenille/paikat.php?bid=1859...>

v. 1902 muuttavat Harjavallasta Kokemäelle.

Kirkkoherran perheenä s. 791 (Edvard, Elin, Emil, Otto, Yrjö, Aarne, Ester, Elo, Lauri, Saga, Ahto, Usko)

<https://www.sukuhistoria.fi/sshy/sivut/jasenille/paikat.php?bid=353...>

täällä Elin kuolee ja Edvard avioituu uusiksi.

Emma Sofia muuttaa Lempäälästä Kokemäelle avioituessaan v. 1905.

Asuvat aviossa kirkkoherran perheenä s. 791 (Edvard, Elin, Emil, Otto, Yrjö, Aarne, Ester, Elo, Lauri, Saga, Ahto, Usko)

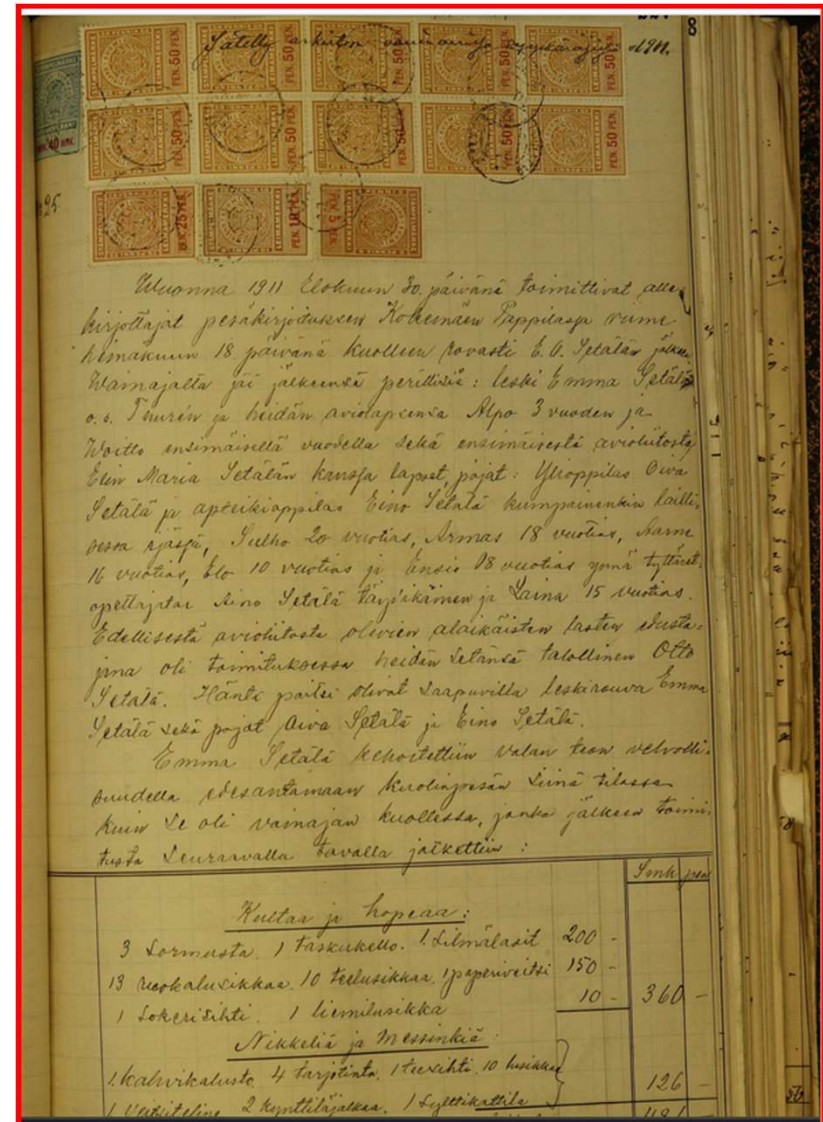
<https://www.sukuhistoria.fi/sshy/sivut/jasenille/paikat.php?bid=353...>

täällä Edvard kuolee. UK 800 tai 500

perukirja: <https://www.sukuhistoria.fi/sshy/sivut/jasenille/paikat.php?bid=215...>

Emma Sofia muuttaa myöhemmin lastensa kanssa Kokemäeltä Haminaan 19.5.1915.

[näytä vähemmän](#)



Emil Nestor Setälä (IH)



Emil Nestor Otonpoika Setälä (Mäki-Setälä)  

ruotsi: Emil Nestor Ottosson Setälä (Mäki-Setälä)

Sukupuoli: Mies

Syntynyt: 27. helmikuuta 1864
Kokemäki, Finland (Suomi) 

Kuollut: 08. helmikuuta 1935 (70)
Helsinki, Finland (Suomi) 

Hautapaikka: Hietaniemen hautausmaa, Helsinki, Finland (Suomi)

Lähisukulaiset: Vanhemmat: [Otto Juhonpoika Mäki-Setälä](#) ja [Sofia Jaakontytär Mäki-Setälä](#)
Puolisot: [Helmi Krohn](#) ja [Kristiane Noline Setälä](#)
Lapset: [Salme Setälä](#); [Sirkka Emilintytär Setälä](#); [Annikki Setälä](#); [Vilho Suonio Setälä](#); [Veikko* Emil Setälä](#) ja 1 muu
Sisarukset: [Edvard Optatus Otonpoika Setälä](#); [August Leonhard Ottosson Mäki-Setälä](#); [August Erhard Ottosson Mäki-Setälä](#); [Aina Sofia Otontytär Aalto-Setälä](#), [Aalto](#) ja [Otto Heribert Otonpoika Setälä](#)
Puolisisarukset: [Johan Fredrik Ottosson Setänen](#); [Maria Lovisa Ottosdotter Mäki-Setälä](#); [Kaarte Otto Otonpoika Kylä-Köönikkä](#) ja [Frans Adolf Ottosson Setänen](#) 

DNA-tiedot:  [I-FTH20520](#)  [H1a8a](#) [tietoja](#)

Lisännyt: [Lasse Söderström](#) 4. heinäkuuta 2008

Ylläpitäjä: [Jette Rosborg](#) ja 5 muuta

[Yleistiedot](#) [Media-aineisto \(13\)](#) [Aikajana](#) [Keskustelut](#) [L](#)

Valokuvat, joissa on Emil Nestor Setälä (Mäki-Setälä)

10 kuvaa



Emil Nestor Setälä (IH)

Tietoa

[muokkaa](#) | [historia](#)

https://fi.wikipedia.org/wiki/E._N._Set%C3%A4l%C3%A4

Emil Nestor "E.N." Setälä oli suomalainen kielen- ja kansanrunouden

Setälä toimi Helsingin yliopiston suomen kielen ja kirjallisuuden professorina ja kansanrunouden tutkimuslaitoksen johtajana vuosien 1926 ja 1927 välillä. Hän toimi myös opetusministerinä ja vaikuttaen runsaasti usean alan lainsäädäntöön. Vuodesta 1930. Setälän merkitys suomen ja suomalais-ugrilaisen kielen ja kulttuurin ja kielipolitiikan muovaajana on ollut erittäin huomattava.

Politiikassa Setälä edusti ensin Nuoruosuomalaisia ja sittemmin Kokoomuksen opetusministerinä ja vaikuttaen runsaasti usean alan lainsäädäntöön. Lyhytaikaisesti Suomen pääministeriä vastaavana Senaatin talousosaston Svinhufvudin senaatin jäsenenä hänen sanotaan suurelta osin kirjoittaneen itsenäisyysjulistuksen tekstin.

- <http://www.sukuhistoria.fi/sshy/kirjat/Kirkonkirjat/kokemaki/rippik>
- "7 vuoden iästä ollut kasvattina Kauvatsan kappalaisen L. Palos Mäki-Setälä [https://www.sukuhistoria.fi/sshy/kirjat/Kirkonkirjat/kokemaki/rippikj_""1869-1879""_ap_/355.htm](https://www.sukuhistoria.fi/sshy/kirjat/Kirkonkirjat/kokemaki/rippikj_)
- Kasvatililapsena tähtinsä Miina Heikkilän ja tämän miehen pastori Yttilan kylässä. [https://www.sukuhistoria.fi/sshy/kirjat/Kirkonkirjat/kokemaki/rippikj_""1869-1879""_ap_/355.htm](https://www.sukuhistoria.fi/sshy/kirjat/Kirkonkirjat/kokemaki/rippikj_)

<http://www.kansallisbiografia.fi/kb/artikkeli/500/>

- Biografi på svenska [Wikipedia](#)
- <http://dspace.utlib.ee/dspace/handle/10062/44340> - foto
- [SK Kokemaen ihmelapsi](#)

Minister i Valtioneuvos. (Ministeri Valtioneuvos).

Kilde: Wikipedia: http://de.wikipedia.org/wiki/Emil_Nestor_Set%C3%A4l%C3%A4 (auch Emil Nestor Setälä, * 27. Februar 1864 in Kokemäki; † 8. Februar 1935 in Helsinki). Von September bis November 1917 war er der Präsident der finnischen Politiker.

Setälä war als Linguist von 1893 bis 1929 Professor für finnische Sprache an der Universität Helsinki.

Er hatte bedeutenden Einfluss auf die Erforschung der finnischen Sprache. Er war der Gründer des Finnischen Sprachwissenschaftlichen Instituts Suomen suku („Die Familie der finnischen Sprache“). 1901 konzipierte er die Entwurfsfassung des Uralischen Phonetischen Alphabets (UPA).

Als Politiker wurde er mehrmals für die Jungfinnische Partei und später für die Nationale Sammlungspartei in das Parlament gewählt. Für eine kurze Zeit während des Endes des Ersten Weltkrieges agierte er als Senatspräsident als faktisches Staatsoberhaupt. Später war er Erziehungsminister (1925) und Außenminister (1925–1926). [2] 1927–1930 war er Botschafter in Finnlands in Dänemark und Ungarn.

Wikisource: Emil Nestor Setälä – Quellen und Volltexte

Commons: Emil Nestor Setälä – Sammlung von Bildern, Videos und Audiodateien

Einzelnachweise[Bearbeiten] 1.Hochspringen ↑ Finnisch-Ugrische Forschungen 1: 36, 1901 Wikisource 2.Hochspringen ↑ Ministerikortisto. Valtioneuvosto (Finnish Government). Abgerufen am 21. Mai 2011.

Kunta Tuusula Kylä Järvenpää Tilan nimi Toimela Tilannevuosi 1931 Omistaja Emil Nestor S Kristi o.s. Thomsen Lisätietoja TOIMELA, 2 km Järvenpään asemalta ja 39 km Helsingistä. O v:sta 1922 prof. Emil Nestor Setälä ja puolisonsa Kristi (o.s. Thomsen). Tila oli ennen huvilaa omisti Otto E. A. Hjelt. Nykyinen omistaja osti maanviljelysneuvos Westermarckilta 20 ha pe kunnalta metsämaata. Pinta-ala 60 ha, josta puutarhaa ja puistoa 2, peltoa 41,5 ja metsäma ha. Pellot tasaisia savi- ja hiekkamultamaita; niistä 4 ha tiiliputkialaojissa. Talouskeskus vilj Karjan keskilypsy 3 024 kg maitoa ja 130,4 kg rasvaa ja säännöllisten 3 276 ja 142,5. Myydä paikkakunnalle, viljaa, lihaa, munia, perunoita, rehuja sekä puu- ja kasvitrahantuotteita leisi suunnitelman mukaan hoidettua havumetsää. Sähkövalo ja -voima Tuusulan kunnan sähkö Sirkkalisaha, katkaisusirkkeli, pärehöylä. pehkunrepijä ja traktori.

Lähde Suomen maatilat, I osa

<https://digi.kansalliskirjasto.fi/sanomalehti/binding/1383290?page=3>

<https://digi.kansalliskirjasto.fi/sanomalehti/binding/1383294?page=4>

Kallioniemen huvila

Ristiinassa, Saimaan rannalla Someenjärvellä, sijaitseva Kallioniemen huvila valmistui Eino Nestori Setälän (1864–1935) kesänviettopaikaksi arkkitehti Yrjö Sadeniuksen piirtämänä 1896. Setälä luopui Kallioniemen huvilasta vuonna 1920. Paikka siirtyi myöhemmin Helsingin opettajayhdistyksen omistukseen. Huvila toimi pitkään kesäsiirtolana, kunnes Helsingin kaupunki myi sen vuonna 1988 Ristiinan kunnalle. Kuntaliitoksen jälkeen Kallioniemen on omistanut Mikkelin kaupunki. Lähteenä: <https://www.mahdollisuuksienmikkeli.fi/uutiset/saimaan-rannalla-koh...>

Professori Setälä osti paikan lehtori J.H. Päivärinnalta vuonna 1894. Tonttiin kuuluivat maatila viljelyksineen sekä Päivärinnan huvila, joka siirrettiin lahden toiselle puolelle. Maatalon ja Kallioniemen välille rakennettiin Setälän toimesta 900 metriä pitkä setutukunnan ainoa maantie. Lähde: http://esku.fi/asp/kohde_det.aspx?KOHDE_ID=20228

- Professori E.N. Setälän talo*. Ristiina rippikirja 1890-1899 (MKO88-120 I Aa:21-23) Sivu 610 Toijola 1, Suur-Toijola ; SSHY <http://www.sukuhistoria.fi/sshy/sivut/jasenille/paikat.php?bid=1429...> / Viitattu 07.10.2023
- Professori Emil Setälä, hengillä Helsingin kaupungissa*. Mikkelin läänin henkikirja 1915, sivu 614: Ristiina, Toijola 1; Kansallisarkisto: <https://astia.narc.fi/uusiastia/viewer?fileId=5988703259&aineistol...> / Viitattu 7.10.2023

Kokemäki syntyneet 1860-1876 (AP I C:8) Sivu 144 27.2. ; SSHY <http://www.sukuhistoria.fi/sshy/sivut/jasenille/paikat.php?bid=2029...> / Viitattu 03.03.2024

Nestorista kerrotaan, että on ollut 7-vuotiaasta asti Kauvatsalla kappalaisen Lauri Palosen kasvattipoikana. Opiskelee Hämeenlinnan lyseossa. Virallisesti Nestor muuttaa v. 1881 Kokemäeltä Kauvatsalle. Jossain vaiheessa hän vaihtaa etunimensä järjestystä Emil Nestoriksi. Kauvatsa > rippikirja, 1875-1884 > 413: Yttiälä, Ylhäinen s. 366 <http://www.sukuhistoria.fi/sshy/sivut/jasenille/paikat.php?bid=2061...> Kauvatsa > rippikirja, 1885-1894 > 390: Yttiälä, Ylhäinen, Kappalaistalo, Palonen s. 384 <http://www.sukuhistoria.fi/sshy/sivut/jasenille/paikat.php?bid=2061...> Nestor muuttaa Kauvatsalta Helsinkiin 1.5.1891. Fil.kand. v. 1885, dosentti v. 1887.

Tuusula kuolleet 1920-1941 (AP I Fa:3) 1935 ; SSHY <http://www.sukuhistoria.fi/sshy/sivut/jasenille/paikat.php?bid=3331...> / Viitattu 10.04.2025

Kuolinilmoitus '10.02.1935 Helsingin Sanomat no 39 s. 2.(Katso media-aineisto)

[näytä vähemmän](#)

Aina Aalto-Setälä (II)



Aina Sofia Otontytär Aalto-Setälä, Aalto (Mäki-Setälä)

englanti: Aina Sofia Ottosdotter Aalto-Setälä e. Aalto (Mäki-Setälä)

Sukupuoli: Nainen
Syntynyt: 13. tammikuuta 1866
Kokemäki, Finland (Suomi)
Kuollut: 24. joulukuuta 1957 (91)
Kokemäki, Finland (Suomi)
Lähisukulaiset: Vanhemmat: Otto Juhonpoika Mäki-Setälä ja Sofia Jaakontytär Mäki-Setälä
Puolisot: Josef Gustafsson Aalto-Setälä, Aalto
Lapset: Juuso Emil Josefsson Aalto-Setälä; Toivo Armas Josefsson Aalto-Setälä; Eino Ilmari Josefsson Aalto-Setälä; Paavo Arvi Josefsson Aalto-Setälä ja Esko Yrjö Aalto-Setälä
Sisarukset: Edvard Optatus Otonpoika Setälä; August Leonhard Ottosson Mäki-Setälä; August Erhard Ottosson Mäki-Setälä; Emil Nestor Setälä (Mäki-Setälä) ja Otto Heribert Otonpoika Setälä
Puolisisarukset: Johan Fredrik Ottosson Setänen; Maria Lovisa Ottosdotter Mäki-Setälä; Kaarle Otto Otonpoika Kylä-Köönikkä ja Frans Adolf Ottosson Setänen

DNA-tiedot: [mt H1a8a](#) tietoja

Lisännyt: Lasse Söderström 25. lokakuuta 2011

Ylläpitäjä: [Lasse Söderström](#) ja [Pirjo Helena Sundin](#) (Aalto-Setälä)

Tietoa

[muokkaa](#) | [historia](#)

<http://www.kokemaensetalat.fi/historiaa.htm>

http://www.genealogia.fi/genos-old/10/10_130.htm

Aina asui lapsuuttaan Mäki-Setälän talossa:

Kokemäki > rippikirja, 1862-1868 > 331: Sonnila, Mäki Setälä s. 328

<http://www.sukuhistoria.fi/sshy/sivut/jasenille/paikat.php?bid=2016...>

Kokemäki > rippikirja, 1869-1879 > 355: Sonnila, Mäki Setälä s. 351

<http://www.sukuhistoria.fi/sshy/sivut/jasenille/paikat.php?bid=2016...>

Kokemäki > rippikirja, 1881-1890 > 418: Sonnila, Mäki Setälä s. 414

<http://www.sukuhistoria.fi/sshy/sivut/jasenille/paikat.php?bid=2028...>

Kokemäki > rippikirja, 1891-1900 > 515: Sonnila, Mäki Setälä s. 12

<http://www.sukuhistoria.fi/sshy/sivut/jasenille/paikat.php?bid=2028...>

Avioituessaan Aina muuttaa Köyliöön. Jooseppi on tällöin Köyliössä kiertokoulunopettaja.

Asuvat aviossa Köyliössä lastenopettajan perheenä Winnarissa:

Köyliö > rippikirja, 1889-1898 > 511: Winnari, Wäliä, lastenopettaja Aalto s. 502 (Juuso)

<http://www.sukuhistoria.fi/sshy/sivut/jasenille/paikat.php?bid=2154...>

Asuvat vuodesta 1894 Köyliössä lastenopettajan perheenä Tuiskulassa:

Köyliö > rippikirja, 1889-1898 > 440: Tuiskula, lastenopettaja Aalto s. 430 (Juuso, Toivo, Eino)

<http://www.sukuhistoria.fi/sshy/sivut/jasenille/paikat.php?bid=2154...>

Muuttavat v. 1897 Köyliöstä Kokemäelle Ainan kotiin talolliseksi Mäki-Setälään.

Kokemäki > rippikirja, 1891-1900 > 515: Sonnila, Mäki Setälä s. 512 (Juuso, Toivo, Eino, Paavo, Esko)

<http://www.sukuhistoria.fi/sshy/sivut/jasenille/paikat.php?bid=2028...>

-1911 s. 1001 (Juuso, Toivo, Eino, Paavo, Esko)

<https://www.sukuhistoria.fi/sshy/sivut/jasenille/paikat.php?bid=353...>

täällä jo sanottu Joosepin kuolleen.

UK 1009

[näytä vähemmän](#)

Otto Heribert Setälä (IJ)



Otto Heribert Otonpoika Setälä (Mäki-Setälä)

englanti: Otto Heribert Ottosson Setälä (Mäki-Setälä)

Sukupuoli: Mies
Syntynyt: 21. tammikuuta 1868
Mäki-Setälä, Sonnila, Kokemäki, Finland (Suomi)
Kuollut: 31. tammikuuta 1971 (103)
Heikkilä, Piriälä, Harjavalta, Satakunta, Finland (Suomi)
Lähisukulaiset: Vanhemmat: [Otto Juhonpoika Mäki-Setälä](#) ja [Sofia Jaakontytär Mäki-Setälä](#)
Puolisot: [Maria Vilhelmiina Kustaantytär Setälä](#)
Lapset: [Otto Sakari Otonpoika Setälä](#); [Erkki Johannes Setälä](#); [Esko Antero Setälä](#); [Lahja Maria Setälä](#); [Aaro Tapio Setälä](#) ja 2 muuta
Sisarukset: [Edvard Optatus Otonpoika Setälä](#); [August Leonhard Ottosson Mäki-Setälä](#); [August Erhard Ottosson Mäki-Setälä](#); [Emil Nestor Setälä \(Mäki-Setälä\)](#) ja [Aina Sofia Otontytär Aalto-Setälä, Aalto](#)
Puolisisarukset: [Johan Fredrik Ottosson Setänen](#); [Maria Lovisa Ottosdotter Mäki-Setälä](#); [Kaarle Otto Otonpoika Kylä-Köönikkä](#) ja [Frans Adolf Ottosson Setänen](#)

DNA-tiedot:  [I-FTH20520](#)  [H1a8a](#) [tietoja](#)

Lisännyt: [Elina Federley](#) 8. helmikuuta 2018

Ylläpitäjä: [Elina Federley](#) ja [Kekki](#)

Tietoa

[muokkaa](#) | [historia](#)

- [Heikkilä Piriälä Harjavalta 1 1/6](#)
- <http://users.utu.fi/iso/talot/harjaval.htm>
- <http://www.kokemaensetaiat.fi/historiaa.htm>:
- Nuorin veli Otto Heribert (s. 1868) joutuu isänsä kuoltua "Heikkilän tädin" [Amalia Jacobintytär Heikkilä](#) :n kasvatiksi ja tulee myöhemmin Heikkilän talon isännäksi.

Harjavalta rippikirja 1891-1900 (AP) Sivu 13 Birilä, Heikkilä ; SSHY <http://www.sukuhistoria.fi/sshy/sivut/jasenille/paikat.php?bid=1859...> / Viitattu 12.06.2024

Seuraava teskti löytyy Kokemäen Setälät ry:n sivuilta.

Ensimmäisen vaimonsa kuoleman jälkeen isäntä Otto Setälä menee naimisiin naapuripitäjän Harjavallan Heikkilän tyttären Sofia Jaakontytär Heikkilän (s. 1828) kanssa, jolla on äitinsä puolelta "vierasta verta" Brander-suvusta. Sofian äiti oli Anna Sofia Gabrielintytär Brander, jonka isä, isäntä Gabriel Brander ehti käydä 5 vuotta Porin triviaalikoulua ennen oman isänsä kuolemaa. Tästä neljäntoista sukupolven avioliitosta syntyy Otto Setälälle edellisen avioliiton neljän lapsen lisäksi kuusi lasta. Ensimmäinen, Edvard Optatus (s. 1857), toimii Kokemäen kirkkoherrana kuolemaansa saakka. Seuraavat kaksi poikaa kuolevat aivan pieninä.

Neljäs lapsi on Nestor Emil (myöhemmin Emil Nestor), josta tulee kielimies, professori ja poliitikko. Ainoa tytär on järjestyksessä viides, Aina Sofia (s. 1866). Hän saa haltuunsa sukutilan, jota viljelee yhdessä miehensä Jooseppi Aallon kanssa ja käyttää yhdysnimeä Aalto-Setälä. Nuorin veli Otto Heribert (s. 1868) joutuu isänsä kuoltua "Heikkilän tädin" Amalian kasvatiksi ja tulee myöhemmin Heikkilän talon isännäksi.

- Reference: [FamilySearch Family Tree](#) www.familysearch.org/tree/person/c
 - Reference: [MyHeritage Family Tree](#)
- Otto muuttaa v. 1893 Kokemäeltä Harjavaltaan Heikkilän taloon kasvatiksi: Harjavalta > rippikirja, 1891-1900 > 15: Birilä, Heikkilä s. 13 <http://www.sukuhistoria.fi/sshy/sivut/jasenille/paikat.php?bid=1859...>
muuttaa v. 1898 Harjavalasta Kokemäelle vaimonsa kanssa.
s. 1001 Talolliseksi Herran taloon aviossa:
Kokemäki > rippikirja, 1891-1900 > 234: Kaurula, Herra s 1001 (Otto, Erkki) <http://www.sukuhistoria.fi/sshy/sivut/jasenille/paikat.php?bid=2028...>
-1911 s. 381 (Otto, Erkki) <https://www.sukuhistoria.fi/sshy/sivut/jasenille/paikat.php?bid=353...>
muuttavat täältä 26.12.1904 Kokemäeltä Harjavaltaan.
Piriälän Ala-Priaan talollisiksi s. 186 (Otto, Erkki, Esko, Lahja, Aaro) <https://www.sukuhistoria.fi/sshy/sivut/jasenille/paikat.php?bid=185...>
-1920 s. 198 (Otto, Erkki, Esko, Lahja, Aaro, Olli, Lotta) <https://www.sukuhistoria.fi/sshy/sivut/jasenille/paikat.php?bid=424...>
UK 210

[näytä vähemmän](#)

DNA - Yhteenvetoa löydöksistä

- Kaikki testatut edustaneet isälinjaltaan läntistä
- I-haploryhmää
- Testattujen yksilölliset äitilinjat:

Markku Aalto-Setälän äitilinja= H1a+8271
Risto Setälän äitilinja= U5b1b1a1a
Jyrki Narvon äitilinja= I1a1a3a5
Juhana Leiwon äitilinja= (ei testattu)

Aina Sofian Setälän äitilinja= H1a82
(tullut jakoon Geni.com -palveluun Brander-suvun edustajan tekemän testin kautta, yltää suoraan Kurki-sukuun)

- Aalto-Setälä –sukuhaaralla yhteinen esi-isä Paavo Nurmen kanssa noin vuonna 1000.

- molemmilla sukuhaaroilla yhteyksiä Saarenmaalta löytyneet viikinkihaudan esiintymiin.

Haploryhmätiedot viety **Geni.com-palveluun**
> täydentyy suvussa testatusta henkilöstä ao. sukuhaarioihin automaattisesti 9-10 sukupolvea (Y-DNA –tieto miehille)

> **Aalto-Setälä –sukuhaara + Joosepin esi-isät ja näiden pojat**

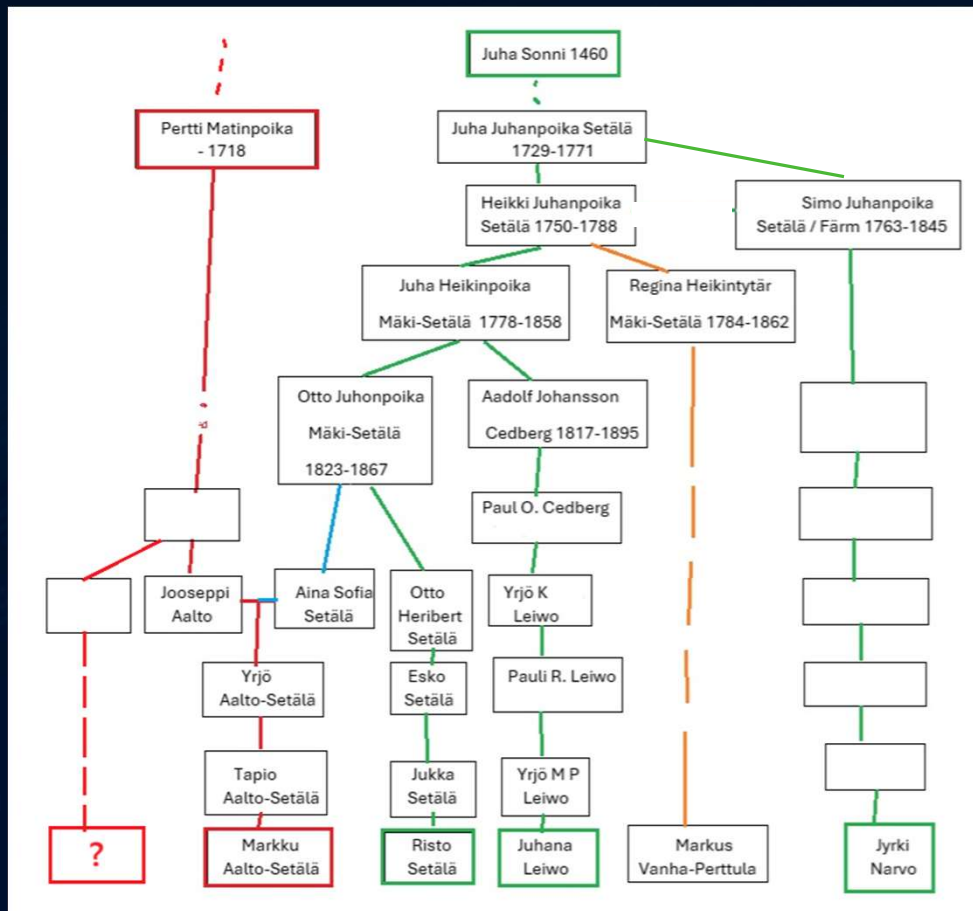
> **Sonni/Setälä –sukuhaaran miehet (Setälä, Leiwo, Narvo)**

Lisäselvitystesti Simon Färmin ja hänen jälkeläisten osalta varmisti heidät osaksi Mikko Sonnin jälkeläisiä = Simo Setälä/Färm oli Setälän poikia, aivan kuten Osmo Narvo 2000-luvun alussa esitti / arvio!

Naisen tekemä mtDNA-testi laajenee kannassa naisille ja tämän miespuoliselle lapselle Y-DNA -testin tapaan ja sen voi myös mies näin tehdä. Y-DNA –testi mahdollinen vain miehelle.

Ns. FF- eli serkkutesti tuo lähisukupolvien osalta lisätietoa. Sen teetti 3 testatuista.

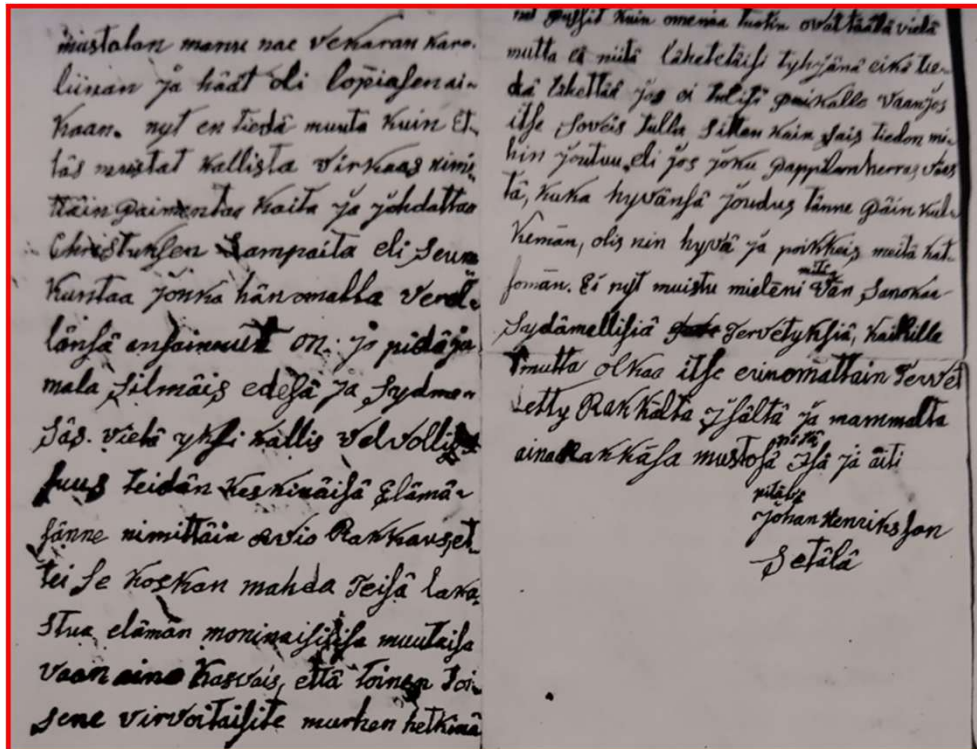
Yhteenvedoa löydöksistä jatkuu



Entä mitä jatkossa / muuta?

- **Mahdollisia lisätestejä** tulosten tarkentamiseksi (Aalto-Setälä -haaraa koskien) – Jooseppi Aallon veljen jälkeläiset (Lehtonen)?
- Löytyykö muita ehjiä isälinjoja vielä nykyisten lisäksi?
- Juha Sonnin jälkeläisiksi voidaan kirjata sekä **Simo Färmin** että **Regina Setälän** jälkeläiset
- Odotellaan, että FTDNA:n piiriin tulee uusia testituloksia, joiden myötä ajallinen ja maantieteellinen "katkos" Sonnin suvun tulosta Ruotsista Suomeen Kokemäelle tarkentuu
- Ollaan yhteyksissä löytyviin "matcheihin" sitä mukaan kun niitä ilmestyy FTDNA-palveluun

Juha Setälän kirje Adolf Cedbergille 1847



- Lahjoitus Aune Toivoselta (FDBa) vuonna 2007
- Saatu seuran arkistoon Matti Leiwon kautta:
 - ”Minulla on isoisäni Lauri Leiwolta tätini Aune Toivosen (os. Leiwo) kautta saamani Osmo Leiwon kokoama sukuselvitys Limonius - Limon -suvun vaiheista.
 - Lauri Leiwon puoliso oli Aino os. Manner, jonka äiti oli os. Limon. Kirja on varmaankin alkuperäisversion toinen tai kolmas kalkkeeruskopio.
 - Mielelläni siirtäisin sen suvun arkistoon säilytettäväksi ja ehkä sen voisi nettiinkin laittaa tai monsitaa, se on hauska vaikei ehkä kovin tieteellinen esitys. Kiinnostaisiko?”
- Terveisin Matti Leiwo

Juha Setälän kirje Adolf Cedbergille helmikuussa 1847

Kokemäellä 12 päivä helmikuussa 1847

Rakkaat Lapseni

Aikaa olisin mielelläni Kirjottanut mutta käsi värisee Ja Kirjotus Käy huonosti ja hitasti Eikä Saa Kulkemaan mieliänsä myöden. mitä Tulee Koto asioihin niin Kaikki me olemme tervenä Jumalan Kiitos. Leena myös toimittaa Askareita jota Kallista Lahjaa teille myös Sydämestäni Toivotan.

Sinun Kalossis Sain minä Sakaristosta Sillä ne oli jääneet Sinulta Sinne.

Kuittilon Ainoa Poika Kuoli Joulu Kuun alusa viimeis vuona. Mustalan manu nae Vekaran Karoliinan Ja häät oli lopiasen aikaan.

nyt en tiedä muuta kuin Ettäs muistat Kallista Virkaas nimittäin Paimentaa koita Ja Johdattaa Christuksen Lampaita eli Seurakuntaa Jonka hän omalla Verellänsä ansainnut on. Ja Pidä Jumala Silmäis edessä ja Sydämesäs. Vielä yksi Kallis Velvollisuus teidän keskinäisä Elämäsäne nimittäin Avio Rakkaus, ettei se Koskaan mahda teissä lakastua elämän moninasisa muteisa vaan aina Kasvais, että toinen toisene virvoitaisite murhen hetkinä.

net pussit kuin omenia tuotin ovat täälä vielä mutta ei niitä lähetetäisi tyhjänä eikä tiedä lähettää Jos ei tulisi paikalle Vaan Jos itse Soveis tulla Sitten kuin sais tiodon mihin Joutuu. eli jos Joku Pappilan herrasväestä, kuka hyvänsä Joudus tänne Päin kulkemen, olis min hyvä Ja poikkeis meitä katsoman.

Ei nyt muistu mieleni mitän van Sanokaa Sydämellisiä Tervetyksiä Kaikille mutta olkaa itse erinomattain Tervetetty Rakkalta Isältä ja mammalta aina Rakkasa mustosa pitä Isä ja äiti

pitävi Johan Henriksson Setälä

Täsä kulkee myös Kaloosit Täsä on paljo erehtyxiä arvaa lopu



Oton puolison Maria Tolvin esivanhempia



Maria Vilhelmiina Kustaantytär Setälä (Tolvi)

englanti: Maria Vilhelmina Gustafsdotter Setälä (Tolvi)

Sukupuoli:	Nainen
Syntynyt:	24. toukokuuta 1875 Tolvi rst, Torttila, Harjavalta, Satakunta, Finland (Suomi)
Kuollut:	06. elokuuta 1958 (83) Heikkilä, Piriälä, Harjavalta, Satakunta, Finland (Suomi)
Lähisukulaiset:	Vanhemmat: Kustaa Juhonpoika Tolvi ja Aleksandra Vilhelmiina Juhontytär Juusela Puolisot: Otto Heribert Otonpoika Setälä Lapset: Otto Sakari Otonpoika Setälä; Erkki Johannes Setälä; Esko Antero Setälä; Lahja Maria Setälä; Aaro Tapio Setälä ja 2 muuta Sisarukset: Emil Johannes Kustaanpoika Tolvi; Aleksandra Turtonen (Tolvi); Kustaa Viktor Tolvi; Aino Amanda Tolvi ja Antero Villehard Tolvi
Lisännyt:	Jouko Kyllänpää 13. huhtikuuta 2009
Ylläpitäjä:	Mariele Anita Luoma, Jouko Kyllänpää ja Kekki

6. Anna Henriksdotter Marttila s. 28. syyskuuta 1705, Huhta, Eurajoki, Finland (Suomi); k. 29. joulukuuta 1784, Huhta, Eurajoki, Finland (Suomi)
3. Aleksandra Johanna Karoliina Iisakintytär Nordlund s. 16. syyskuuta 1820, Kaukopieli, Eurajoki, Satakunta, Finland (Suomi); k. 25. huhtikuuta 1877, Eura, Satakunta, Finland (Suomi)
4. Isak Nordlund s. 14. tammikuuta 1788, Mikola, Huhti, Eurajoki, Satakunta, Finland (Suomi); k. 3. joulukuuta 1853, Mäki-kalli rst, Köylypolvi, Kiukainen, Satakunta, Finland (Suomi)
5. Iisakki Erkinpoika Mikola s. 26. maaliskuuta 1760, Eurajoki, Satakunta, Finland (Suomi); k. 21. marraskuuta 1820, Eurajoki, Satakunta, Finland (Suomi)
6. Eerik Pirkanpoika Mikola s. maaliskuussa 1718, Piri, Mullila, Eurajoki, Finland (Suomi); k. 28. huhtikuuta 1790, Mikola, Huhta, Eurajoki, Finland (Suomi)
6. Kaisa Juhontytär Mikola s. 12. joulukuuta 1741, Huhta, Eurajoki, Finland (Suomi); k. 3. toukokuuta 1803, Huhta, Eurajoki, Finland (Suomi)
5. Anna Margareta Andersdotter Mikola s. 17. joulukuuta 1767, Nakkila, Satakunta, Finland (Suomi); k. 19. lokakuuta 1852, Eurajoki, Satakunta, Finland (Suomi)
6. Antti Heikinpoika Laurila s. 28. marraskuuta 1741, Lammainen, Nakkila, Finland (Suomi); k. 14. helmikuuta 1787, Laurila rustholli, Lammainen, Nakkila, Finland (Suomi)
6. Margareetta Matintytär Tolvi s. 3. maaliskuuta 1740, Torttila, Harjavalta, Finland (Suomi); k. 12. syyskuuta 1827, Lammainen, Nakkila, Finland (Suomi)
4. Hedvig Elisabet Kaspersdotter Nordlund s. 16. syyskuuta 1776, Ikaalinen, Finland (Suomi); k. 29. maaliskuuta 1839, Kiukainen, Satakunta, Finland (Suomi)
5. Casper Johan Jakobsson Roupé s. 23. elokuuta 1731, Jälluntofta, Hylte, Halland County, Småland, Sweden (Ruotsi); k. 28. tammikuuta 1793, Uusitalo, Kauniaisten kartano, Suoniemi, Finland (Suomi)
6. Jakob Mauritz Johansson Roupé s. 1683, Sønderjylland, Haderslev, Jutland, Denmark (Tanska); k. 17. kesäkuuta 1746, Simmarydsnas, Jälluntofta, Hallands län, Sweden (Ruotsi)
6. Hedvig Charlotta Hägerflycht s. 1. elokuuta 1705, Kimstad, Östergötland, Sweden (Ruotsi)
5. Katarina Maria von Konow s. 13. marraskuuta 1757, Riddarla, Kiikkala, Finland (Suomi)
6. Karl Reinhold von Konow s. 12. maaliskuuta 1723, Jordansböle, Finland (Suomi)
6. Gertrud Gripenberg s. 16. maaliskuuta 1727, Hämeenkyrö, Pirkanmaa, Finland (Suomi)

34

Porin läänin jalkaväkirykmentti

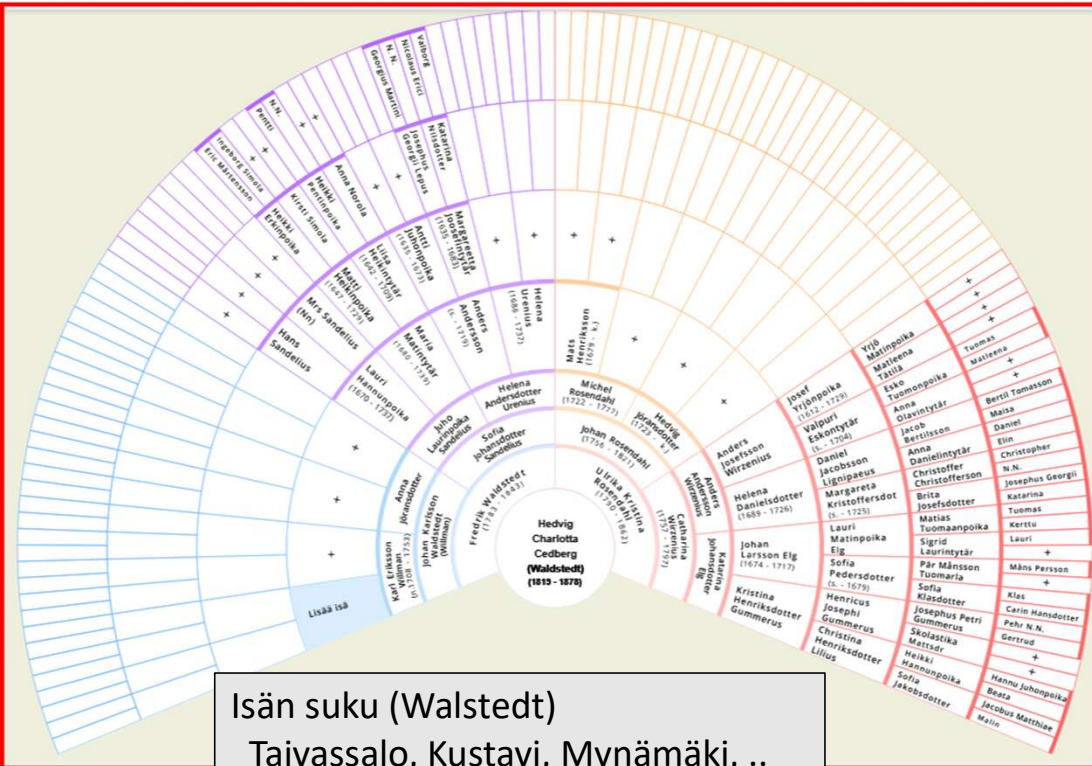
69. Rykmentin majoitusmestari

Virkatalo: Pohjois-Pirkkala (Norra Birkala) Kankaantausta
Hintala

Jakob Hougberg 6. 11. 1716 — 27. 6. 1718 ● (Virka avoinna 1719 — 1720)
● Johan Adolf Löfvenhult -. 9. 1721¹ — -. 10. 1721 ● Jakob Hougberg -. 10. 1721 — 26. 8. 1723 ● Kpt Johan Norberg 26. 8. 1723 — 1. 4. 1732 ● Kpt Johan Albrekt Gripenberg 1. 4. 1732 — 22. 8. 1740 ● Kpt Karl Gustaf Granfelt 22. 8. 1740 — 13. 8. 1741 ● Kpt Nils Pfaler 13. 8. 1741 — 16. 10. 1741 ● Kristoffer Hartman 16. 10. 1741 (kpt 30. 10. 1753) — 31. 1. 1760 ● Jakob Karl Gripenberg 31. 1. 1760 — 10. 11. 1761⁴ ● Odert Johan Gripenberg 10. 11. 1761 — 19. 3. 1763 ● Arm.maj Anders Fabian Lilliehöök 19. 3. 1763 — 30. 6. 1775³ ● Gregori von Konow 15. 11. 1775 — 26. 11. 1777³ ● Kpt Kasper Johan Roupe 11. 2. 1778² — 23. 4. 1779 ● Kpt Bengt Axel Boije 23. 4. 1779² — 28. 5. 1783³ ● Otto Joakim Brusin 28. 5. 1783 — 17. 9. 1783 ● Kpt Johan Grönvall 17. 9. 1783 (rykm.maj 19. 8. 1789, rykm.evl 18. 4. 1792) — 25. 2. 1793 ● Kpt Johan Fredrik Eek 17. 6. 1793 — 2. 10. 1793 ● Kpt Berndt Johan Ingman 2. 10. 1793² — 8. 6. 1803³ ● Kpt Klaes Jakob Gripenberg 8. 6. 1803² — (1810)

¹ LG3-R:stä ² Samalla kpt:ksi ³ Erosi ⁴ Vrt. virka n:o 70

Adolf Cedbergin puoliso Hedvig Walstedt



Isän suku (Walstedt)
Taivassalo, Kustavi, Mynämäki, ..

Äidin suku (Rosendahl)
Tyrvää, Sastamala, ..

- Hedvig Charlotta Cedberg (Waldstedt) s. 19. elokuuta 1819, Taivassalo, Finland (Suomi); k. 19. lokakuuta 1878, Tommola, Palkane, Finland (Suomi)
- Fredrik Waldstedt s. 6. helmikuuta 1783, Naantali, Finland (Suomi); k. 28. marraskuuta 1843, Rymättylä, Finland (Suomi)
- Johan Karlsson Waldstedt s. 16. toukokuuta 1729, Marttila, Finland (Suomi); k. 15. maaliskuuta 1814, Kiikka, Finland (Suomi)
- Karl Eriksson Willman s. noin 1708; k. 25. maaliskuuta 1753, hautajaispäivä, Marttila, Finland (Suomi)
- Anna Jöransdotter
- Sofia Johansdotter Sandelius s. 8. marraskuuta 1745, Merimasku, Varsinais-Suomi, Finland (Suomi); k. 25. joulukuuta 1791, Nädendal, Vilu, Naantali, Finland (Suomi)
- Juho Laurinpoika Sandelius s. 3. lokakuuta 1708, Taivassalo, Finland (Suomi); k. 27. tammikuuta 1752, Merimasku Tammisaari, Finland (Suomi)
- Lauri Hannunpoika Santalahti s. 1670; k. 13. marraskuuta 1737, Santala, Taivassalo, Finland (Suomi)
- Hans Sandelius
- Mrs Sandelius
- Maria Matintytär Simola s. tammikuussa 1680, Laupunen, Kustavi, Varsinais-Suomi, Finland (Suomi); k. 4. maaliskuuta 1739, Santala, Taivassalo, Varsinais-Suomi, Finland (Suomi)
- Matti Heikinpoika Simola s. ennen vuotta 1647, Simola, Laupunen (Lööpö), Kustavi, Finland (Suomi); k. 2. marraskuuta 1729, Santala, Taivassalo, Finland (Suomi)
- Liisa Heikintytär Simola s. tammikuussa 1642, Norola, Marjus, Taivassalo, Finland (Suomi); k. 15. elokuuta 1709, Simola, Laupunen, Taivassalo, Finland (Suomi)
- Helena Andersdotter Urenius s. 1712; k. 21. huhtikuuta 1751
- Anders Andersson Urenius s. Hänttilä, Mynämäki, Varsinais-Suomi, Finland (Suomi); k. 1719, Piikkiö, Varsinais-Suomi, Finland (Suomi)
- Antti Juhonpoika Urenius s. ennen vuotta 1635; k. 1673, Mynämäki, Finland (Suomi)
- Margareeta Joosefintytär Lepus s. ennen vuotta 1635, Uusikaupunki, Finland (Suomi); k. vuoden 1683 jälkeen, Hänttilä, Mynämäki, Finland (Suomi)
- Helena Urenius s. 1686; k. 1737
- Ulrika Kristina Rosendahl s. 14. maaliskuuta 1790, Prästegård, Tyrvää - Tyrvis, Finland (Suomi); k. 4. maaliskuuta 1862, Nädendal, Finland (Suomi)
- Johan Rosendahl s. 1756; k. 26. heinäkuuta 1821, Tyrvää, Finland (Suomi)
- Michel Rosendahl s. 1722; k. 23. syyskuuta 1777, Taivassalo - Töfsala, Finland (Suomi)
- Mats Henriksson s. 1679
- Hedvig Jöransdotter s. 1723
- Catharina Wirzenius s. 22. syyskuuta 1757, Kiikka, Finland (Suomi); k. 1. maaliskuuta 1797, Tyrvää, Finland (Suomi)
- Anders Andersson Wirzenius s. 4. maaliskuuta 1713, Kiikka, Sastamala, Turun ja Porin lääni, Pirkanmaa, Finland (Suomi); k. 1. tammikuuta 1804, Tyrvää, Finland (Suomi)
- Anders Josefsson Wirzenius s. noin 1685, Tätilä, Virttaa, Virtsanoja, Alastaro, 32440, Finland (Suomi); k. 30. marraskuuta 1730, Kiikka, Finland (Suomi)
- Josef Yrjönpoika Tätilä s. 26. huhtikuuta 1612, Tätilä, Virttaa, Alastaro, Varsinais-Suomi, Finland (Suomi); k. 6. syyskuuta 1729, Virttaa, Alastaro, Varsinais-Suomi, Finland (Suomi)
- Valpuri Eskontytär Tätilä (Isotalo) s. Isotalo, Henniä, Alastaro, Varsinais-Suomi, Finland (Suomi); k. 1704, Alastaro, Varsinais-Suomi, Finland (Suomi)
- Helena Danielsdotter Lignipaeus s. 1689, Kalanti, Finland (Suomi); k. 13. lokakuuta 1726, Kiikka, Finland (Suomi)
- Daniel Jacobsson Lignipaeus s. noin 1650; k. 1710, Kalanti, Finland (Suomi)
- Margareta Kristoffersdotter Enkell k. 17. helmikuuta 1725, Vampula, Finland (Suomi)
- Katarina Johansdotter Elg k. 1775
- Johan Larsson Elg s. 16. heinäkuuta 1674, Huittinen (kastepv), Finland (Suomi); k. 15. joulukuuta 1717, Huittinen, Finland (Suomi)
- Lauri Matinpoika Elg s. noin 1650, Hirvi, Hirvelä, Huittinen, Finland (Suomi); k. aikaisemmin kuin 14. syyskuuta 1702, Huittinen, Finland (Suomi)
- Sofia Pedersdotter Ahlman k. 1679, Koskua, Huittinen, Finland (Suomi)
- Kristina Henriksdotter Gummerus s. noin 1679, Orivesi, Finland (Suomi); k. 20. helmikuuta 1737, Huittinen, Finland (Suomi)
- Henricus Josephi Gummerus s. noin 1630, Sahalahähti, Orivesi, Pirkanmaa, Finland (Suomi); k. 1683, Orivesi, Finland (Suomi)
- Christina Henriksdotter Lilius s. noin 1645, Längelmäki, Pirkanmaa, Finland (Suomi); k. 1692, Ulvila, Finland (Suomi)